



12

2020

(令和2年)

No.184

鼠多門復元の総棟梁

佐田 秀造

しかチャンネルで放送中

## INDEX

	ページ
ふるさとリレーマラソン 2020	2～3
公共施設年末年始休業のご案内	8
まちかどNews	12～13
志賀町を描く美術展	14～15
情報パーク	17～21



### 佐田 秀造 さん

金沢城公園、鼠多門復元の総棟梁を務めた志賀町尊保の宮大工。  
2016年厚生労働大臣表彰「現代の名工」を、2018年には黄綬褒章  
を受章している。

しかチャンネル「志賀大陸」で佐田さんの特集番組を放送中



自治体広報紙配信  
アプリ「マチイロ」  
インストール  
はこちら



# ふるさと志賀 リレーマラソン 2020

10月18日（日）、ふるさと志賀リレーマラソン2020が開催されました。開催3年目となった本大会の会場は志賀地域で行われ、29チーム116人が参加しました。

志賀町文化ホールを発着点に、1.9kmと2.4kmの2種類の周回コースを4人1チームで走りました。今年は新型コロナウイルス感染防止のため、たすきのかわりに「心」を繋ぐ選手の熱い走りに、沿道会場からは声にかわる拍手などのエール（応援）が送られていました。



2.4kmコースのスタート



1.9kmコースのスタート

## 最優秀選手賞

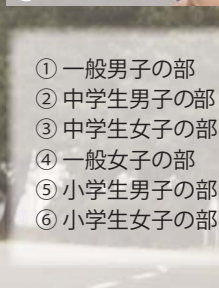


女子 橋本 貴子  
(R-one)



男子 神田 勇哉  
(志加浦クラブ)

## 各部門のゴールシーン



- ① 一般男子の部
- ② 中学生男子の部
- ③ 中学生女子の部
- ④ 一般女子の部
- ⑤ 小学生男子の部
- ⑥ 小学生女子の部





## チーム成績

1周1.9kmコース

1周2.4kmコース

### 【小学生女子の部】

1位	志賀Jr陸上 女子A	35分29秒
2位	志賀町レスリングC	36分04秒
3位	志賀Jr陸上 女子B	37分41秒



志賀Jr陸上 女子A

### 【中学生女子の部】

1位	志賀中学校女子	30分20秒



志賀中学校女子

### 【中学生男子の部】

1位	ECC 3連覇ガチ勢	33分57秒
2位	This game	37分14秒
3位	志賀町レスリングA	38分01秒



ECC 3連覇ガチ勢

### 【小学生男子の部】

1位	志賀Jr陸上 男子A	33分21秒
2位	志賀町レスリングB	35分45秒
3位	志賀Jr陸上 男子B	38分04秒



志賀Jr陸上 男子A

### 【一般女子の部】

1位	志賀町レスリング女子	32分25秒
2位	R-one	40分05秒



志賀町レスリング女子

### 【一般男子の部】

1位	ヤマ時計店と富来ac	35分12秒
2位	志賀高校レスリング部A	35分16秒
3位	志加浦クラブ	35分53秒



ヤマ時計店と富来ac

## 個人成績 (区間賞)

### 【小学生女子の部】

1位	永谷 梨愛 (志賀町レスリングC)	7分58秒
2位	萬年 唯 (志賀Jr陸上 女子A)	8分16秒
2位	寺門 美咲 (志賀Jr陸上 女子A)	8分16秒

### 【中学生女子の部】

1位	中村 莉望 (志賀中学校女子)	6分59秒
2位	倉島 妃鞠 (志賀中学校女子)	7分23秒
3位	中村 玲心 (志賀中学校女子)	7分55秒

### 【中学生男子の部】

1位	花島 圭祐 (ECC 3連覇ガチ勢)	8分17秒
2位	藤田 恵次郎 (ECC 3連覇ガチ勢)	8分24秒
3位	川原 和也 (This game)	8分35秒

### 【小学生男子の部】

1位	中本 大幹 (志賀Jr陸上 男子A)	7分44秒
2位	中泉 創 (志賀町レスリングB)	7分50秒
3位	山口 透磨 (志賀Jr陸上 男子A)	7分54秒

### 【一般女子の部】

1位	岡田 愛生 (志賀町レスリング女子)	7分53秒
2位	岡田 夢生 (志賀町レスリング女子)	8分01秒
3位	水潤 琉奈 (志賀町レスリング女子)	8分14秒

### 【一般男子の部】

1位	小山 弘二 (ヤマ時計店と富来ac)	7分53秒
2位	中島 正宏 (ヤマ時計店と富来ac)	8分10秒
3位	神田 勇哉 (志加浦クラブ)	8分13秒

## 01 新たな総合計画等の策定と実践

### ◆ 公共施設等総合管理計画の策定と適正配置の推進

公共施設等総合管理計画に基づき、旧堀松保育園の解体を行いました。また、今後の公共施設などの整備や解体撤去の資金に充てるため、公共施設等整備基金に1億2千万円を積立てしました。



解体、整地された旧堀松保育園跡地

### ◆ 下水道事業経営戦略の策定と経営健全化

平成31年4月1日から、下水道事業の経営・資産等の状況の正確な把握、弾力的な経営等を実現するため、農業集落排水事業、公共下水道事業、地域し尿処理施設整備事業の3つの特別会計を廃止し、新たに下水道事業会計として公営企業法を適用し、公営企業会計を導入しました。

### ◆ 富来病院改革プランの策定と経営健全化

町立富来病院新改革プランに基づき、令和元年6月から、一般病床38床のうち3床を地域包括ケア病床に機能転換しました。また、同年7月から居宅介護支援センター「タナギ」を開設し、要介護者の情報共有と地域の医療機関や福祉機関との連携強化を図るとともに、医療と介護を必要とする要介護者を積極的に支援する体制を構築しました。



町立富来病院

### ◆ 志賀町人口ビジョン・総合戦略の策定と実践

志賀町地域創生本部およびワーキンググループで立案した新たな総合戦略案を、志賀町創生総合戦略等策定委員会および議会で協議し、令和2年3月に「第2期志賀町創生総合戦略」として取りまとめました。

# 第3次行政改革大綱・集中改革プラン実施状況

町では、次世代につなぐ健全な行政経営の確立を目指して、第3次行政改革大綱・集中改革プランに基づく行政改革を平成27年度から令和元年度までの5年にわたり進めてきました。今後も、住民の皆さんに安定した行政サービスが継続できるよう、効率的で効果的な行政運営を推進していきます。

## 02 行政体制の適正化と透明性の向上

### ◆ 住民意見の積極的な活用

区長会および各種団体の代表者を対象としてタウンミーティングを開催し、台風や集中豪雨時における避難行動や町の防災対策について説明し、意見交換をしました。

また、町長談話室を開催し、今後のまちづくり施策の参考とするために、住民の暮らしに関するさまざまな意見を幅広くお聴きしました。

### ◆ ICT（情報通信技術）の有効活用

令和2年3月1日から、マイナンバーカードを活用し、全国のコンビニで住民票、印鑑証明書、戸籍証明書等が取得できるコンビニ交付サービスを実施しました。

また、町内の中学校に生徒用のタブレット端末を合計90台配備し、ICT教育の充実を図りました。

※ ICTとは Information and Communication Technology の略 コンビニ交付サービス



令和元年度は、町内の中学校にタブレット端末を配備し、ICT教育の充実を図ったほか、旧堀松保育園の解体、町立富来病院の一般病床の機能転換、生涯学習事業の整理統合などの取り組みを行いました。集中改革プランに登載の36改革項目のうち、主な取り組みについてお知らせします。



## 03 健全財政確立に向けた取り組みの推進

### ◆ 健全な財政運営の推進

町税の減収が続く中、歳出では下水道事業会計への繰出金や災害復旧費の増加がみられましたが、健全な財政運営に努めた結果、実質単年度収支は財政調整基金を取り崩すことなく黒字となりました。

また、中期財政計画に基づき、計画的な基金の積立てを実施しました。

基金積立額：3億8,449万円

#### 主な財政指標

区 分	平成 29 年度	平成 30 年度	令和元年度
財政力指数 ※ 1	0.67	0.65	0.62
経常収支比率 ※ 2	94.1%	95.0%	94.9%
実質公債費比率 ※ 3	10.6%	9.5%	8.8%

※ 1 行政運営に必要な経費を、どれだけ自前（町税など）で調達できているかを示す指標

※ 2 町税などの収入に占める経常的な経費の割合

※ 3 町税などの収入に占める借入金の返済割合

#### 基金残高（貯金残高）

区 分	平成 29 年度	平成 30 年度	令和元年度
一般会計	87 億 6,283 万円	84 億 706 万円	84 億 8,325 万円
特別会計	11 億 6,373 万円	11 億 2,288 万円	10 億 9,650 万円
合 計	99 億 2,656 万円	95 億 2,994 万円	95 億 7,975 万円

#### 町債残高（借入金残高）

区 分	平成 29 年度	平成 30 年度	令和元年度
一般会計	88 億 1,389 万円	86 億 5,931 万円	82 億 928 万円
特別会計等	150 億 3,738 万円	141 億 5,278 万円	131 億 9,818 万円
合 計	238 億 5,127 万円	228 億 1,209 万円	214 億 746 万円

### ◆ 借受財産（土地）の解消

夕陽ヶ丘公園の借地を買収し、解消しました。これにより、借地料 348,736 円（年額）が軽減されました。

### ◆ 町営住宅管理の適正化

移住定住を希望する若い世代の夫婦や家族を対象とした「ますほの丘住宅」ファミリー棟（1棟12戸）を整備し、富来地域における町営住宅の充実を図りました。

年度末町営住宅数 207 戸



完成したファミリー棟

## 04 行政サービスの充実と見直し

### ◆ 移住・定住促進対策事業の推進

魅力ある子育て・教育環境や奨励金制度を広くPRしながら、みらいとうぶの分譲区画の早期完売に努め、町外からの移住と若者の定住を促進しました。



住宅建設が進むみらいとうぶ

### ◆ 指定管理者制度の効果的な活用

平成31年4月1日から、(株)いこいの村能登半島がシーサイドヴィラ渤海およびふるさと文化センターの指定管理を開始しました。

### ◆ 生涯学習事業の整理統合

平成28年度に統合した心の教育推進大会および生涯学習フェアに、「文化賞・文化奨励賞表彰式」を統合し、事業の整理統合を行いました。

### ◆ 消防団の再編

機能別分団員制度の導入により、各分団の組織体制を維持していくことができるため、当分の間は現状どおりとし、再編は行わないことを方針決定しました。



## 04 特別職の報酬

(令和元年度)

特別職のうち町長、副町長、教育長、議会議員の給料、報酬、期末手当

区 分	給料・報酬月額	期末手当 (支給割合)
町 長	840,000 円	6月期 1.675 月分 12月期 1.675 月分 計 3.35 月分 町長・副町長・教育長 (職責加算40/100) 議長・副議長・議員 (職責加算15/100)
副 町 長	625,000 円	
教 育 長	595,000 円	
議 長	284,000 円	
副 議 長	244,000 円	
議会議員	230,000 円	

## 05 職員数の状況

(1) 部門別職員数の状況と主な増減理由 (各年4月1日現在)

部 門	令和2年(A)	平成31年(B)	増減数(A-B)
一般行政部門	216 人	219 人	△3 人
教育部門	25 人	24 人	1 人
公営企業会計など	92 人	92 人	0 人
合計	333 人※	335 人	△2 人

※短時間再任用を含み、広域圏派遣は含まず

【主な増減理由】 ・総務・企画部門の減  
・学校給食調理員の増

(2) 定員管理の数値目標 (全会計)

令和2年4月1日～令和7年4月1日における定員管理の数値目標

令和2年4月1日 職員数	令和7年4月1日 職員数	増減数
334 人	333 人	△ 1 人

## 06 勤務時間そのほか勤務条件

(1) 勤務時間の概要 (窓口業務職員、一部施設勤務職員を除く)  
(令和2年4月1日現在)

開始時刻	午前 8 時 30 分
休憩時間	正午～午後 1 時
終了時刻	午後 5 時 15 分
1 週間の勤務時間	38 時間 45 分
勤務を要しない日	土曜日・日曜日

(2) 一般職員の年次有給休暇の取得状況

令和元年度	平成 30 年度
8.8 日	8.2 日

年次有給休暇は1年につき20日付与されます。残日数は20日を限度として翌年に繰り越すことができます。

(3) 育児休業・部分休業、育児短時間勤務の状況 (令和元年度)

区 分	育児休業	部分休業	短時間勤務
男 性	0 人	0 人	0 人
女 性	14 人	0 人	0 人
計	14 人	0 人	0 人

職員は3歳に満たない子を養育するため、町長などの承認を受けて、3歳に達する日まで育児休業を取得することができます。

職員は小学校の就学の始期に達するまでの子を養育するため、町長などの承認を受けて、部分休業の取得や当該職員が希望する日および時間において勤務できる育児短時間勤務をすることができます。

## 町職員

# 給与公表

町職員の給与は、国家公務員や民間企業とのバランスを考慮して給与条例などで定められています。その内容や人事行政の運営の状況、取り組みについて、より公平性と透明性を高めるため、広く町民の皆さんにお知らせします。

## 01 総 括

(1) 人件費 (令和元年度普通会計決算)

人 口 (令和元年度末)	歳出額 A	実質収支	人件費 B	人件費率 B/A
人 19,674	千円 13,964,300	千円 129,435	千円 1,946,089	% 13.9

- 1 人件費には、一般職の職員の給料や職員手当のほか、町長、副町長、議員など特別職に属する職員の給料や報酬などを含みます。
- 2 人口は、令和2年3月31日現在の住民基本台帳に基づいて記載しています。

(2) 職員給与費 (令和元年度普通会計決算)

職員数	給 与 費				一人当たり
A	給 料	職員手当	期末・勤勉手当	計 B	給与費 B/A
人 242	千円 852,604	千円 104,855	千円 338,396	千円 1,295,855	千円 5,354

- 1 職員手当には、退職手当は含まれていません。
- 2 町長、副町長、議員などの特別職の給料、報酬などは含まれていません。
- 3 職員数は、平成31年4月1日現在の人数です。

## 02 職員の平均給料月額、初任給

(1) 職員の平均年齢、平均給料月額および平均給与月額の状況  
(令和2年4月1日現在)

区 分	平均年齢	平均給料月額	平均給与月額
一般行政職	43.4 歳	309,300 円	343,700 円
技能労務職	53.8 歳	280,500 円	293,500 円

- 1 「平均給料月額」とは一般行政職および技能労務職の職員の基本給(給料月額)の平均です。
- 2 「平均給与月額」とは、給料月額と毎月支払われる扶養手当、住居手当、時間外勤務手当などの諸手当を合計したものの平均です。

(2) 職員の初任給の状況

(令和2年4月1日現在)

区 分	一般行政職	技能労務職
大 学 卒	171,700 円	—
高 校 卒	150,600 円	147,900 円
中 学 卒	—	139,900 円

## 03 期末・勤勉手当

(令和元年度支給割合)

区 分	支給割合	加算措置
期末手当	2.60 月分	職制上の段階、職務の級などによる加算・役職加算 5%～15%
勤勉手当	1.90 月分	

※勤勉手当の支給割合は成績率ごとに異なります。

記載している支給割合は、令和元年度における平均的な支給割合です。



# 地域公共交通だより

その 33



岡 企画財政課 ふるさと創生室  
☎32-9301

## 冬期間のコミュニティバスについて



### 積雪時の運行にご協力を！

- 1 県道や町道、バスの反転箇所などで違法駐車は絶対にしないでください。  
スムーズな運行ができなくなります。
- 2 降雪で立木が道路に覆いかぶさり、通行障害となった場合、地権者が伐採などの措置を講じることが原則です。あらかじめ想定できる箇所は、各区長から地権者に依頼し、対処をお願いします。
- 3 降雪や凍結により安全運転確保が困難な場合、運行ルートを変更することがあります。また、ダイヤが遅れることがありますので、あらかじめご了承ください。

### バス停の一部変更について

- **12月20日(日)から2月28日(日)**まで一部バス停を以下のとおり**変更**します。
- 1 五里峠北、五里峠南 → 運休対応(田原、牛ヶ首バス停を利用ください。)
- 2 田中、下和田 → 運休および臨時バス停対応(大西、旧和田新橋バス停を利用ください。)
- 3 大笹波 → 雪・凍結などにより安全運転確保が困難な場合、停車しません。(玄徳岬バス停を利用ください。)
- 花のミュージアム フローリーの冬季閉館の期間、当該バス停には停車しません。

※令和3年1月1日～3日の期間は全線運休となります。1月4日から通常ダイヤで運行します。

## 07 分限・懲戒処分状況

### (1) 分限処分の状況

区 分	降任	免職	休職	降給
令和元年度	0 人	0 人	3 人	0 人
平成30年度	0 人	0 人	2 人	0 人

分限処分は、心身の故障のため職務の遂行に支障がある場合など、職責を十分に果たせないなどの一定の事由がある場合、その職員に対して行われる処分です。

### (2) 懲戒処分の状況

区 分	戒告	減給	停職	免職
令和元年度	0 人	0 人	0 人	0 人
平成30年度	0 人	0 人	0 人	0 人

懲戒処分は、職員に非違行為があった場合や職務を怠った場合、非行があった場合になされる処分です。

## 08 公務災害などの状況

区 分	公務災害	通勤災害	計
令和元年度	4 件	0 件	4 件
平成30年度	3 件	0 件	3 件

職員が公務災害、通勤災害を受けた場合に、受けた災害に対する補償を迅速かつ公正に行い、併せて社会復帰の促進、職員およびその遺族の援護を行う制度です。

## 09 職員の健康診断など受診の状況

区 分	受診者	
	令和元年度	平成30年度
一般健康診断	290 人	300 人
胃がん検診	57 人	46 人
大腸がん検診	107 人	105 人
肺がん検診	117 人	107 人
人間ドック受診	63 人	39 人

職員の福祉の増進と行政効率の向上を図るため、労働安全衛生法および志賀町職員安全衛生管理規程に基づき健康診断を実施し、職員の健康管理を図っています。

## 10 研修の状況

### (1) 町研修会・講習会

(令和元年度)

研修会名	開催回数	受講者数
ハラスメント防止研修	1 回	35 人
メンタルヘルス研修	1 回	34 人
その他庁内研修など	2 回	50 人

### (2) 派遣研修

(令和元年度)

研修区分	期 間	受講者数
石川県市町村職員研修所	1 日～4 日	46 人
その他研修機関	1 日～3 日	13 人
原子力防災基礎研修	1 日	6 人

職員の勤務効率・資質の向上のため、各種研修会の開催、職員研修所などへの派遣を実施しています。



# 公共施設などの「年末年始」休業のご案内

分類	施設名	所在地	休業・休館の期間	特記事項、平常時の休業など
行政	志賀町役場本庁舎	末吉	12月29日㊄～1月3日㊄	年末年始も戸籍の届出（出生・死亡・婚姻など）を受領します。用事のある人は夜間窓口から入ってください。（富来支所は活性化センター入口）受付時間：8:30～17:15 ※本庁舎のみ、下記時間窓口営業します 12月29日㊄・30日㊄ 9:00～15:00 （注意：マイナンバーカード関連手続き不可）
	富来支所	富来領家町		
	土田郵便局での住民票・印鑑証明書の事務取り扱いは12月31日㊄～1月3日㊄までお休みとなります			
医療・保健・福祉	志賀クリニック	高浜町	12月29日㊄～1月3日㊄	平常時：土曜午後、日曜、祝日休診 ただし、小児科は木曜午後も休診
	保健福祉センター		12月29日㊄～1月3日㊄	平常時：土日祝休業
	富来病院	富来地頭町	12月29日㊄～1月3日㊄	ただし、救急診療は行っております 平常時：終日休診 日曜、祝日、第2・4土曜午後休診 第1・3・5木・土曜
	シルバーハウス	代田	12月28日㊄～1月4日㊄	平常時：月曜休館 営業時間 8:30～17:00 （入浴は9:00～16:00）
	やすらぎ荘	福井		
	とぎ地域福祉センター	酒見	12月30日㊄ 1月1日㊄～1月2日㊄	12月29日㊄・1月3日㊄ 13:00～18:00 12月31日㊄ 10:00～18:00 営業 平常時：水曜休館 営業時間 9:00～22:00 （入浴受付 10:00～21:30）
観光	アクアパーク シ・オン	末吉	無休	12月31日㊄は、プール17:00、温泉21:00まで営業 平常時：営業時間 9:00～22:00
	みちのえき 旬菜館		12月31日㊄～1月3日㊄	平常時：火曜休館
	いこいの村 能登半島	上野	無休	ファミリーパークの有料遊具貸出は冬季期間休み
	シーサイドヴィラ渤海	富来領家町		露天風呂は冬期休業
	道の駅 とぎ海街道			12月29日㊄～1月3日㊄ 9:00～15:00 平常時：木曜休館（～2月28日 9:00～16:00）
	能登リゾートエリア増穂浦	相神	12月29日㊄～1月6日㊄	
	花のミュージアム フローリィ	赤住	12月21日㊄～3月19日㊄	冬季休館 平常時：月曜休館
	大島キャンプ場	大島	12月30日㊄～1月3日㊄	
子育て・教育	児童館	高浜町	12月29日㊄～1月3日㊄	平常時：第3日曜、祝日休館
	志賀放課後児童クラブ	高浜町	12月29日㊄～1月3日㊄	平常時：第3土曜以外の土曜、日曜、祝日 8月13日～16日 休業
	富来放課後児童クラブ	相神		
	文化ホール	高浜町	12月28日㊄～1月3日㊄	
	富来活性化センター	富来領家町	12月29日㊄～1月3日㊄	
	図書館	高浜町	12月28日㊄～1月4日㊄	平常時：月曜休館
	富来図書館	富来領家町		
スポーツ	総合体育館・総合武道館 弓道場・陸上競技場	町	12月27日㊄～1月4日㊄	平常時：月曜休館
	多目的スポーツセンター	矢蔵谷		
	富来B&G海洋センター	富来領家町	12月29日㊄～1月4日㊄	
	稗造スポーツセンター	大西	12月27日㊄～1月4日㊄	
	稗造体育館	鵜野屋		
	富来健民ホッケー競技場	里本江		
その他	コミュニティバス	町内	1月1日㊄～1月3日㊄	
	リサイクルセンター （クリンクルはくい）	羽咋市	12月31日㊄～1月3日㊄	平常時：土曜午後、日曜終日休業
	志賀斎場・羽咋斎場		1月1日㊄	1月1日以外、休業日はありません



12 / 12 **土** 10:30 ~

## SDG sクッキング教室

～海の豊かさを感じよう!!～

海の恵みで、だし汁を取って、おいしいお吸い物を作りましょう。

対 象：小学生  
定 員：15 人  
指 導：児童館職員

※ 事前の予約が必要です



12 / 2 **水** 10:30 ~  
16 **水** 10:30 ~

## 親子リトミック遊び

ピアノの生演奏に合わせて、親子で楽しく体を動かしたり、スキンシップを楽しみましょう♪お父さんの参加も大歓迎です。

対 象：乳幼児親子  
定 員：20 組  
指 導：松本 有美 先生



イベント・教室に参加する人は、マスクの着用をお願いします



今年も児童館をご利用いただき  
ありがとうございました。

★『児童館だより』しかチャンネルで放送中!★  
児童館の楽しい教室やイベント情報が盛りだくさん♪

いろいろな教室をとおして、友達との楽しい交流もたくさんありましたね。これからも、子どもたちが参加してみたい!と思えるようなイベント、教室などをたくさん企画していきます。  
来年もよろしくお願いします。

休 館 日 12月20日**日**  
12月29日**火**～1月3日**日** (年末年始)  
開館時間 9:00 ~ 17:30  
〒 志賀町児童館 ☎ 32-1724

## 志賀町要保護児童対策 地域協議会だより



間 児童相談所全国共通ダイヤル **いちばやく** ☎ 189  
間 七尾児童相談所 ☎ 0767-53-0811  
間 志賀町保健福祉センター ☎ 32-0339  
間 志賀町児童相談 ☎ 090-8267-4693

## 体罰によらない子育てに向けて、まず保護者自身の工夫が必要です

- 否定的な感情が生じたときは、まずはそういう気持ちに気づき、認めることが大切です  
子どものことが原因なのか、体調の悪さや忙しさ、孤独感など、自分自身のことが関係しているのかを振り返ってみると、気持ちが少し落ち着くことがあるかもしれません。
- 時には保護者自身が休むことも大切です  
深呼吸して気持ちを落ち着けたり、ゆっくり5秒数えたり、窓を開けて風にあたって気分転換するなど、少しでもストレスの解消につながりそうな自分なりの工夫を見つけましょう。
- 周囲の力を借りると解決することもあります  
子どもと関わるなかで、いろいろ工夫しても、うまくいかないこともあります。勇気をもってSOSを出すことで、まだ気づいていない支援やサービスに出会えたり、それによって疲れやイライラが軽減したりするかもしれません。



参考：厚生労働省「体罰等によらない子育てのために」

## 住まいと土地の総合案内所

不動産のことなら何でもご相談下さい ー料金不要ー  
県外在住の方もお気軽にお電話下さい

心の通うまちづくり

**みらい都志開発(有)**

羽咋市石野町二 107 (coco 壱番屋さん向かい)

TEL (0767) 22-1537

<http://www.mirai-toshi.jp>



宅地建物取引業(石川県知事 3) 3772 号  
不動産コンサルティングマスター



セミダブルベッド

羽咋郡・市にお住まいの方 **限定**

シングル1泊 ¥5,500のところ

**¥4,500** でお泊りいただけます

朝食無料 全室バス・トイレ付

※宿泊料金は税込です

ビジネスホテル  
**アクア志賀**

〒925-0141 羽咋郡志賀町高浜町/36-54

☎ 0767-32-8282

<http://www.bh-aqua.jp/shika/>

## くまっこ隊が

を受賞

10月10日（土）、石川県女性センターで、くまっこ隊が「いしかわ女性のチャレンジ賞」を受賞し、いしかわ女性基金会長の谷本石川県知事から表彰状が授与されました。

くまっこ隊は保育園や小学校などで読み聞かせや演奏会などの活動を行う、上熊野地区のボランティアグループです。

平成30年に中日ボランティア賞を受賞し、近年は近隣市町からも依頼があり、町内外で高く評価されています。子どもたちの健全育成や地域活性化にも大きく貢献しており、今後もさらなる活躍が期待されます。



## ※いしかわ女性のチャレンジ賞

平成21年から公益財団法人いしかわ女性基金が、さまざまな場面で活躍し、チャレンジし続けている女性（個人・団体）を表彰し激励している。

## 生涯学習センター展覧会

グループ教室、登録サークルおよび文化協会の会員の作品展覧会を開催します。

切り絵同好会、絵手紙教室

12月4日～17日

手芸協会

12月18日～1月7日

場所 志賀町文化ホール

## 令和3年 志賀町成人式

令和3年志賀町成人式の日時と場所が決まりました。

10月末に、対象者または対象者の実家へ招待状を送付しました。対象者で、まだ届いていない人や、自身が対象が確認したい人は、生涯学習課成人式担当までお問い合わせください。（☎ 32-9350）

■とき 令和3年1月10日（日）

10時30分 受付開始 予定

11時00分 式典開始

■ところ

志賀町総合体育館

羽咋郡志賀町町への1番地1

■対象

町内在住または出身の人で、今年度、20歳を迎える人

（生年月日が平成12年4月2日から平成13年4月1日までの人）

※家族・付き添いの人数は新成人1人につき2名までです。（今後の状況で変更となる場合があります）



## 文芸教室

### 富来俳壇

コスモスの中に立ちあがる誕生日  
湯気立つる鍋が家族をひとつにし  
色合ひも艶もいたたく秋茗荷  
老ひとり畑仕舞して秋惜しむ  
友訪へば涙もろきや茶立虫  
父の炎待ちに待ちたる薪ストーブ  
揚船のウインチ軋む夜寒かな  
術後の眼に有明の月海の上  
母浮かべうす紫の冬着買ふ  
秋寒やひかり射し入る杉木立  
今の月は時雨る頃や亡父思ふ  
忙しいあつという間に年の暮  
天高し手術まぬがれ万々歳  
秋の霜姿勢正して眺めをり

安田紀美恵  
玉川由美子  
小島 史子  
屋敷 香陽  
浅野 照子  
栗津 岳陽  
高岩 満  
前川美代子  
松田紀美代  
藤川 増野  
川田まさこ  
たみこ  
新澤 和子  
よしへひてふ

### 投稿 短歌、俳句、川柳

柿たわわ転居家族の歓迎会  
リモートの夫の法要後の月  
家々の灯りもまばら望の月  
過ぎし日を語るる二人日向ぼこ  
付いてけぬ移ろう季節に八十路かな  
満開の泡立草や休耕田  
ねずみ年日々コロナにまどわされ  
無我夢中で師走となりぬ  
満開のコスモス秋の風に揺れ  
同志の汗と努力報われ  
コロナ禍の電話向こうで孫は言う  
漢字書けるよ鬼滅の刃  
わが町の戦没誌にもインパール  
投入生還朝ドラ語り

山守 宏子  
博子  
芳子  
土田エミ子  
さちこ  
上野 末子  
智子  
光雄  
志津江  
松本理希三

「文芸教室」に掲載する作品を募集しています。短歌、俳句、川柳については1人1首（1句）として、毎月25日までに送付してください。紙面の都合上、掲載できない場合もありますのでご了承ください。（連絡先必須）  
■宛先／〒925-0198 志賀町末吉千古1-1 志賀町教育委員会 生涯学習課まで





今年は、新型コロナウイルス感染拡大防止のためのご協力をいただきありがとうございました。  
来年もどうぞよろしくお願いいたします。

## クリスマス おはなし会

日時：12月12日(土)

11:00

ボランティアによる  
読み聞かせ

※コロナの感染状況で中止になる場合があります。  
詳しいことは志賀図書館にお問合せください。



## 新着案内

新着の本は両館で、週約60冊入荷しています。  
毎週更新のフェイスブックでも紹介していますので  
ご覧ください。

### 【一般書・小説】

- |               |       |
|---------------|-------|
| ○ Another2001 | 綾辻 行人 |
| ○ もっこすの城      | 伊東 潤  |
| ○ わたしが消える     | 佐野 広実 |
| ○ 始まりの木       | 夏川 草介 |
| ○ 自転しながら公転する  | 山本 文緒 |
| ○ 日没          | 桐野 夏生 |
| ○ 孔丘          | 宮城谷昌光 |

### 【一般書・小説以外】

- |             |      |
|-------------|------|
| ○ 若さは心臓から築く | 天野 篤 |
| ○ 未来のサイズ    | 俵 万智 |

### 【児童向け】

- |                       |       |
|-----------------------|-------|
| ○ 366日じてん きょうはなんの記念日? | 平野恵理子 |
| ○ 猫町ふしぎ事件簿            | 廣嶋 玲子 |

## おすすめの本

### 『けんちゃんのもみの木』

美谷島 邦子・文 いせ ひでこ・絵(BL出版)



1985年日航機墜落事故(群馬県御巣鷹山)で9歳の息子を亡くし、心が迷子になってしまったお母さん。お父さんは現場に目印になるようにと小さなもみの木を植えた。くる年もくる年も息子に会いに山に登り続けたお母さんがつづった命の重さを伝える絵本。

### 『今日からできる!暮らしの感染対策バイブル』

堀 成美・監修(主婦の友社)

今、私たちはさまざまな感染症とともに暮らさなければなりません。この本は、自分や家族を守るために何をしたらよいのか、具体的な対策を一問一答形式で解説したガイドブックです。正しい対策がわかれば、毎日怖がらずに暮らせます。

### 【絵本】

- |             |         |
|-------------|---------|
| ○ い〜れ〜て!    | 中川ひろたか  |
| ○ まんぷくよこちょう | なかざわくみこ |
| ○ ゆめぎんこう    | コンドウ アキ |

### 【新着のDVD】

- |                 |         |
|-----------------|---------|
| ○ パラサイト〜半地下の家族〜 | 外国映画    |
| ○ おしりたんてい5      | アニメーション |
| ○ おしりたんてい6      | アニメーション |

### 【新着のCD】

- |               |       |
|---------------|-------|
| ○ STRAY SHEEP | 米津 玄師 |
|---------------|-------|

休館日 12月7日(月)・14日(月)・21日(月)

年末年始 12月28日(月)〜1月4日(日)

開館時間 平日9:30〜18:00 (土・日・祝〜17:00)

☎ 志賀町立図書館 ☎32-1740

☎ 町立富来図書館 ☎42-2777



公益社団法人

志賀町シルバー人材センター

会員募集

### ● 仕事を依頼したい

「人を雇うまでもなく、専門業者に頼むほどでもないが、誰かに頼むあてがない」…

### ● 仕事をしてみたい

町内に住む健康で働く意欲のある60歳以上の方なら、誰でも会員になれます。

まずは、お電話ください!!

☎(0767) 42-2170

(富来行政センター内)





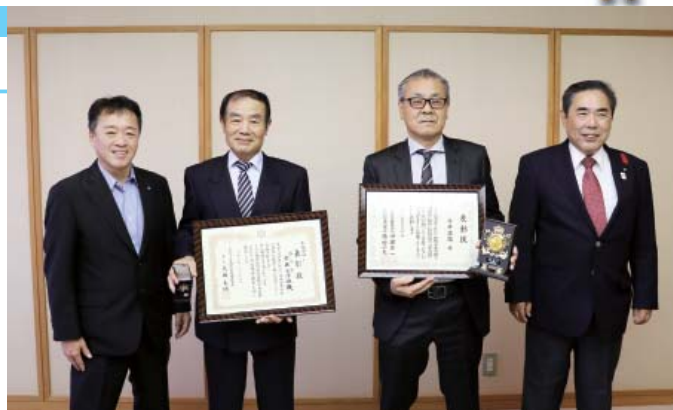
## 令和2年度防犯功労者・防犯功労団体

### 功労者表彰受賞を報告

10月13日(火)、羽咋警察署で行われた表彰伝達式で金森美津雄さん(西海千ノ浦)が、全国防犯功労者表彰の防犯栄誉銅章を、寺井猛雄さん(富来領家町)が、中部管区防犯功労表彰の防犯功労者を受賞しました。

10月19日(月)、羽咋都市防犯協会連合会常任理事の寺井康人さん(富来領家町)と共に志賀町役場を訪れ、小泉町長に受賞の報告をすると、町長は「これからも地域の防犯にご協力をお願いします」と激励しました。

このほか、石川県の防犯功労団体表彰として、富来領家町の領和会が表彰されました。



左から小泉町長、金森さん、寺井さん、寺井常任理事



祝福を受ける高橋よし子さん

## いつまでもお元気で、町内30番目の長寿

### 給分の高橋よし子さんが100歳

10月25日(日)、給分の高橋よし子さんが100歳を迎え、10月26日(月)入所する介護医療院タナギで、家族、小泉町長、施設職員などから祝福を受けました。

長男の藤男さんは「ずっと百姓をしていて、骨折で入院するまで、スクーターに乗って元気に走っていました」と話されました。施設の職員から贈られた寄せ書きには、「大好きなチョコレートを食べて長生きしてください」「いつも笑顔に癒されています」という温かいメッセージがいっぱいでした。

## ジョージア文化と歴史を知ろう

### ジョージア臨時代理大使が来町

10月28日(水)、ティムラズ・レジャバ駐日ジョージア臨時代理大使が志賀町役場を訪問し、小泉町長、庄田副町長と歓談しました。

ティムラズさんは、東京オリンピック・パラリンピック大会ホストタウン事業として行われた、「ジョージア文化と歴史を知ろう」のために来町しました。「もっとジョージアを知ってほしい。最近ではコンビニエンスストアや飲食チェーン店でも、ジョージア料理が取り上げられていますので、ぜひ食べてみてください」と話しました。



ティムラズ臨時代理大使を囲んで



広報車の機能について説明を受ける消防署員

## 羽咋都市広域圏事務組合消防本部

### 救急普及啓発広報車が寄贈されました

11月6日(金)、一般財団法人救急振興財団から羽咋都市広域圏消防本部に「救急普及啓発広報車」が寄贈されました。石川県内では、金沢市消防局について2台目となります。

11月9日(月)には、消防署員を対象に車両の説明、機器の使い方についての講習会が行われ、車外に設置できるモニターテレビや、マイクの利用方法などを学びました。今後は、救急講習会や応急手当の普及啓発活動に活用されます。



# 志賀町のできごと

## Archive

### 10月 October

- 18日 「志賀米」新米パックご飯販売開始
- 18日 ふるさと志賀リレーマラソン2020開催  
◇今月号2～3頁掲載
- 18日 笹波で「夢の実現地域発表会」開催  
「大笹波水田」でヒマワリの花を咲かせた活動を報告
- 19日 町出身の学生に新米パック発送開始  
◇関連記事 11月号18頁掲載
- 19日 J A志賀富来支店移転新築営業開始
- 21日 高齢者教養講座「羽衣大学」入学式(富来地区)
- 22日 高齢者教養講座「羽衣大学」入学式(志賀地区)
- 22日 本多達郎さん「わがまちの偉人」(北陸中日新聞連載)で紹介される
- 22日 第44回中能登学童少年野球秋季大会で志賀学童野球クラブが優勝
- 22日 富来郷土史研究会が研修会を開催、北前船交易とアイヌ文化について学ぶ
- 26日 サル目撃される…岩田、福野、高浜町、米浜地区
- 27日 町総合体育館に移動式バスケットゴール設置  
◇今月号22頁掲載
- 27日 くまの地域づくり協議会「薬草の里」再興にむけて薬草見本園の整備を始める
- 28日 ジョージア臨時代理大使を招き「ジョージア文化と歴史を知ろうワイン試飲会」を開催する  
◇今月号12頁掲載
- 29日 第36回加能作次郎文学賞発表、黒田歩さん(志賀高校)谷内優集さん(富来中学校)に最高賞
- 30日 志賀町富来地区防犯協会が防犯標語優秀作品表彰式を開催
- 31日 子どもたちに元気と希望を与えようと、上野漁港で花火75発打ち上げられる

### 11月 November

- 1日 第51回志賀町菊花展開催 3日まで
- 2日 志賀高校で、地域課題の解決策を示す活動の、中間報告会を開催
- 3日 文化祭式典開催 ◇関連記事 11月号4～5頁掲載
- 5日 志賀小学校でオンライン授業 ◇今月号13頁掲載
- 6日 J A志賀臨時総代会開催、来年5月に6支店統廃合を決める
- 7日 文化ホールで、「北前船絵馬展」開催 18日まで  
◇11月号24頁掲載
- 8日 志賀町がころ柿の里として、ほくりく散歩道(北國新聞連載)で紹介される
- 9日 給分の里山を守る会、ゆめうらら、石川県里山振興ファンド事業に採択される
- 10日 アゼルバイジャン選手向けの志賀町紹介ビデオ撮影のため、正本レイラさん来町 11日まで

調査期間:令和2年10月15日～11月12日  
◇広報しか掲載号と掲載頁

#### 旧福浦灯台ほか

#### 正本レイラさんが撮影ロケで来町



11月10日(火)・11日(水)の2日間、アゼルバイジャンへの、志賀町紹介ビデオ制作のため、「ワイドナショー」(毎週日曜10時石川テレビで放送)などに出演している正本レイラさんが来町しました。旧福浦灯台などの名勝地や、小学生児童らと志賀町の魅力を伝える映像を撮影しました。

正本さんは、この撮影のためだけの訪問。分刻みのスケジュールで、昼食もとらずに撮影に臨んでいました。

※ 正本さんが日本とアゼルバイジャンのハーフということで、今回の応援ビデオの参加が決まりました

#### 共生社会ホストタウン事業

#### オンラインで世界の国旗を学習



11月5日(木)、志賀小学校6年生がオンライン授業を行い、志賀町をオリンピック・パラリンピックのホストタウンとしているアゼルバイジャン、ジョージア両国の歴史や文化、世界の国旗について学習しました。

オンライン授業はZoom(※)を使って行われ、6年生3クラス、校長室、志賀町役場、東京都のNPO法人・世界の国旗研究会会長の吹浦忠正さんが参加しました。

児童からはさまざまな質問がされ、オンラインでつながった吹浦さんがモニター越しで回答するなどスムーズなやり取りが行われていました。

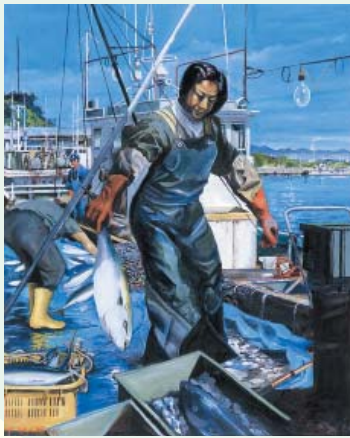
※ Zoom … パソコンやスマートフォンを使って、セミナーやミーティングをオンラインで開催するために開発されたアプリケーションです。



# 富来を描く 美術展

今年は新型コロナウイルス感染防止のため中止となった「志賀町を描く美術展」。毎年12月号では、新たな受賞作品で誌面を彩っていました。  
今回は公募展中止ということで、第1回開催展からの大賞作品を集めて紹介します。

平成元年富来町で、「富来の美しい自然や生活、産業や夢を描き、絵画を通じての芸術文化の振興とふるさとの再発見を願って」  
—と始められた「富来を描く美術展」は、名称を「志賀町を描く美術展」として続けられ、今では30年以上の歴史を持つ有数の絵画公募展となっています。



13



14



15



16



7



8



9



10



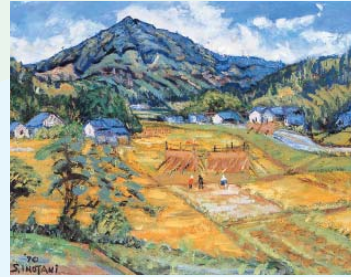
11



12



1



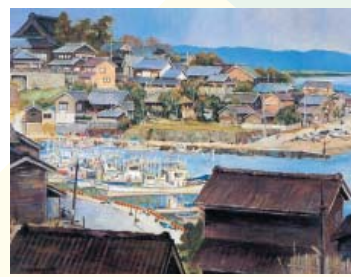
2



3



4



5

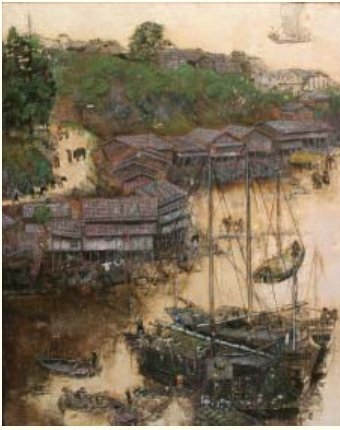


6

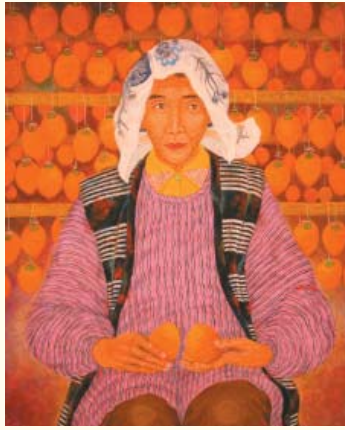
「富来を描く美術展」 平成元年～平成19年	
作品タイトル	作者
第1回 潮風をよけて・富来9月・	浅井 信子
第2回 高爪山風景	猪谷 三郎
第3回 生神	茨山 茂
第4回 晩秋	曾原 文夫
第5回 風無の港	辰田 忠明
第6回 義経船隠し幻想	中西 孝之
第7回 富来の海Ⅱ	松本 和子
第8回 春光福浦	松田 寧子
第9回 あかさき	室谷 光夫
⑨	⑧
⑦	⑥
⑤	④
③	②
①	①



# 志賀町を 描く 美術展



27



23



28



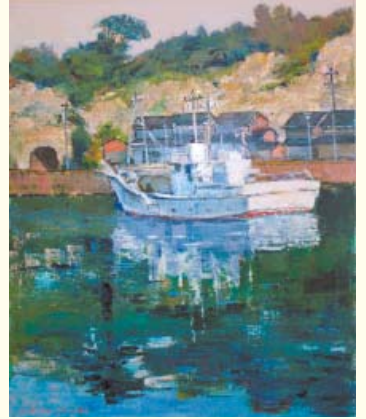
24



20



17



18



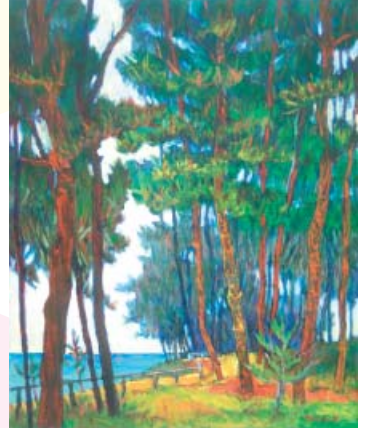
29



25



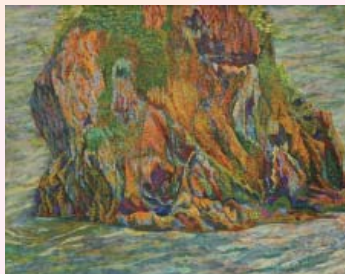
21



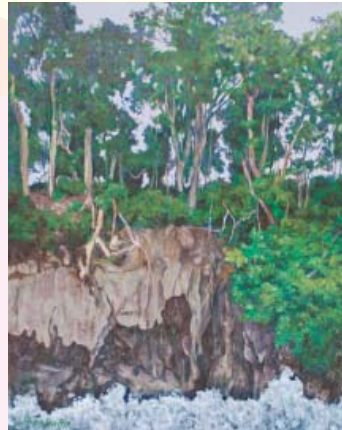
19



30



26



22



31

作品タイトル	作者
第20回 晩秋の浜辺(増穂浦)	川渕 一知
第21回 牛の鳴声が響きわたる	中山 一昭
第22回 林と岩と波	東野 英一
第23回 昼さがり	表 昌光
第24回 春を待つ灯台	扇原 いさ子
第25回 関野鼻(兜岩)	村上 有輝
第26回 悠	大橋 由紀恵
第27回 幻想福浦湊	平 登紀夫
第28回 西教寺の古木	村田 栄子
第29回 水鏡の水田	松本 隆
第30回 出番を待つ(福浦港)	東 靖夫
第31回 増穂ヶ浦、夏	森 和彦

「志賀町を描く美術展」平成20年

作品タイトル	作者
第10回 間垣	東 亨
第11回 巖門の休日	越村 由美
第12回 昼下がり(風無)	鶴越 洋子
第13回 浜の朝	小谷 隆
第14回 大福寺祭	桑原 晃一
第15回 刻-TOKI-	小林 利幸
第16回 機具岩	川端 瑞恵
第17回 慈雨(西海)	坪野 まり子
第18回 福浦陽光	安田 由紀子
第19回 巖門の松	中村 陽一



# 発熱した際の相談・受診について

秋冬の新型コロナウイルス感染症とインフルエンザの同時流行に備えた相談・受診体制として、発熱などの症状がある人については、**まずはかかりつけ医などの身近な医療機関に電話で相談の上、受診することになりました。**

※かかりつけ医がない場合や、相談する医療機関に迷う場合は、「石川県発熱患者等受診相談センター」に相談することになります。これまで保健所などに設置していた「帰国者・接触者相談センター」は、「石川県発熱患者等受診相談センター」に一元化されます。

まずは、  
**かかりつけ医**  
などの身近な医療機関に  
**電話相談**

かかりつけ医がない場合、  
相談する医療機関に迷う場合  
**石川県発熱患者等受診相談センター**  
☎ 0120-540-004  
(24 時間対応) 土日祝日も対応

かかりつけ医などに電話で相談→受診

医師による判断

検査の必要あり

検査の必要なし

自宅で安静に過ごす  
症状に応じた治療を受ける

症状が改善しない  
場合は受診した医  
療機関などに再度  
相談してください

PCR検査  
または  
抗原検査

陰性

陽性

入院

入院協力医療機関など

☎ 志賀町保健福祉センター ☎ 32-0339

## マイナンバーカードの申請をお手伝いします！

マイナンバーカードは、個人番号（マイナンバー）を証明する書類や本人確認の際の、公的な身分証明書として利用できます。

志賀町では、令和2年3月よりマイナンバーカードを利用して、全国のコンビニエンスストアなどで住民票・印鑑証明書・戸籍・戸籍附票が取得できるサービス（コンビニ交付サービス）を開始しています。

令和3年3月からマイナンバーカードの健康保険証としての利用が始まる予定です。

住民課窓口および富来支所窓口では、申請に必要な顔写真を職員がタブレット端末で撮影し、申し込みまでを補助するサービス（無料）を行っております。予約は不要ですので、お気軽にご利用ください。

◆時間／場所 平日 8:30～17:15／住民課、富来支所窓口  
土曜日（祝日を除く）9:00～12:30／住民課

◆持ち物 次のいずれかをお持ちください。  
・個人番号カード交付申請書（通知カードの下部にあります）  
・運転免許証、健康保険証などの身分証明書

☎ 住民課 ☎ 32-9121



かなざわメディケア整体院つばた

通常 2340 円

**初回限定 500 円割引**

『広報誌を見た！』予約の際にお伝えください。

肩こり・腰痛・関節痛・頭痛・首痛・冷え・骨盤矯正  
お子様ケア整体・リラクゼーション・リフレク など

※ボキボキしないメディケア整体です。

〒929-0327 津幡町庄リ 45-4 ☎090-2109-1499

※完全予約制 ☆かほくイオンから車で 10 分

※留守電の際は、お名前・日時をお願いします。



さあ! あたらしいステージへ!!

**人生100年**

シニアの新しい働き方  
(60歳以上)

**シルバー人材センター**

詳しくは「石川県あなたの街のシルバー」で検索





## 除雪時期が近づいています

- ◆ 道路にはみ出ている竹や木の枝などは、所有者があらかじめ処分してください。
- ◆ 路上駐車はしないでください。
- ◆ 消防水利(消火栓、防火水槽)の周辺や除雪機械の入れない狭い道路は、地元の皆さんの共同作業により除雪してください。



- ◆ 積雪状況に応じて除雪作業します。地区によっては除雪機械の運行経路により、作業が遅れることもありますのでご了承ください。

☎ まち整備課 ☎ 32-9211

## 水道管を凍結から守りましょう

屋外の露出配管や、日陰で風当たりが強い場所の配管はありませんか。保温材の取り付けや点検を行い、凍結に備えましょう。



### 【凍結してしまったら】

凍結した水道管に熱湯をかけると、破裂する場合があります。ぬるめのお湯でゆっくり解凍しましょう。

### 【水道メーターボックスの除雪にご協力を】

積雪や凍結で検針困難な場合、過去の実績値をもとに請求後、翌月以降に過不足を精算する場合があります。



☎ まち整備課上下水道室 ☎ 32-9241

## お知らせ

### ふるさと就業促進奨励金

志賀町へUターン・Iターンした人に対して奨励金を交付します。

【Uターン者】 20万円!

【Iターン者】 20万円!

【新規学卒者】 10万円!

※就業の日から1年経過後、3カ月以内に申請が必要です。

※転勤など一時的な就業および公務員は対象となりません。

※18歳以上60歳未満が対象になります。

### 志賀町に移住した人へ

・新築住宅を取得した人に**奨励金** 最高 170万円!

・空き家を取得しリフォームした人に**助成金** 最高 100万円!

・民間賃貸の家賃**助成** 最高 月額2万円!

☎ 企画財政課 ふるさと創生室 ☎ 32-9301

### 医師、歯科医師、薬剤師の皆様へ

今年は2年に1度の「現況の届出」をする年となります。

※現在、その業務に従事していない場合(無職の場合など)でも対象となります。

令和2年12月31日現在の状況について、届出をお願いします。

◆届出期限 令和3年1月15日(金)

☎ 石川県能登中部保健福祉センター ☎ 0767-53-2482

## SHIKA TOWN INFORMATION PARK

# 情報パーク



### 町内交通事故・火災発生状況 (令和2年11月1日現在)

	平成31年1月からの累計	前年比
交 通 事 故	件 数	13件 △11
	負傷者数	16人 △14
	死者数	1人 1
火 災	建 物	2件 0
	林 野	0件 0
	そ の 他	0件 △4
	負傷者数	0人 △1

火災などの問い合わせは…☎22-2999

### 今月の納税

納期限: 12月25日(金)

- ・国民健康保険税(6期)
- ・後期高齢者医療保険料(9期)
- ・介護保険料(6期)
- ・固定資産税(3期)

## 善意の花

- ◆ 高浜町の太川 重雄様より、福祉向上に役立ててと 50,000円

☎ 志賀町社会福祉協議会 ☎ 42-2545

☎ 志賀町社会福祉協議会 志賀支所 ☎ 32-5003

### 狂犬病予防注射はお済みですか?

犬の飼い主は、法の規定により、毎年一回の狂犬病予防注射が義務付けられています。

まだ受けていない飼い主は、早めに動物病院で接種するようお願いします。



☎ 環境安全課 ☎ 32-9321

ケーブルのインターネット **1ギガ** ※1 **光は速い!!**  
ひかり1ギガ ケーブルテレビの多チャンネルと同時加入で  
**5,500円/月 ▶ 4,500円/月**  
光100メガ: 4,500円/月 ▶ 3,500円/月 (ケーブルテレビ多チャンネル同時加入)  
※1. 本サービスはベストエフォートサービスであり、通信速度を保証するものではありません。パソコンや接続する環境により最大速度での提供ができない場合があります。◎表記の金額は全て税別です。消費税分は別途精算させていただきます。  
**金沢ケーブル** 今すぐ加入のお申し込みは **0120-751-114** 年中無休 土日祝も受付  
金沢市南町2番1号 北福新聞会館18階

第72回人権週間  
12月4日(金)～10日(木)

人権啓発キャッチコピー

「誰か」のこと じゃない。

【志賀町での啓発活動】

内容	日時	場所
街頭啓発活動	12月4日(金) 16:15～	・ロッキー志賀の郷店 ・アスク・Aコープ
人権相談 (無料)	12月4日(金) 10:00～15:00	・志賀町文化ホール2階 ・富来行政センター2階

※人権相談は、総合相談にあわせて開催します。

【人権相談ダイヤル】

法務局職員または人権擁護委員  
が相談に応じます。

(相談時間平日8:30～17:15)

秘密厳守、お気軽にご相談  
ください。



- ・みんなの人権110番 ☎ 0570-003-110
- ・女性の人権ホットライン ☎ 0570-070-810
- ・子どもの人権110番 ☎ 0120-007-110
- ・外国語人権相談ダイヤル ☎ 0570-090-911

はな 華だより 志賀町華道協会



素材：  
ドウダンツツジ  
秋明菊

岡本とな代【池坊】

令和3年度 償却資産・事業用家屋  
固定資産税の軽減措置について

新型コロナウイルス感染症の影響により、事業収入  
が減少した中小事業者などの税負担を軽減するため、  
償却資産と事業用家屋に係る令和3年度分の固定資  
産税を軽減します。※土地は対象外です。

◆軽減率：令和2年2月から10月の間で連続する  
3カ月間の事業収入が前年同時期と比べて

30%以上50%未満減少 → 2分の1軽減  
50%以上減少 → 全額軽減

◆対象：中小事業者（法人・個人）など  
・資本金の額または出資金の額が1億円  
以下の法人  
・資本または出資を有しない法人または  
個人で従業員が1,000人以下の事業者  
※大企業の子会社などは対象外

◆申告期限：令和3年2月1日(月)

◆申告方法：下記①②を税務課資産税担当に提出

- ① 申告書 認定経営革新等支援機関等の確認を  
受けたもの  
(志賀町ホームページに掲載しています)
- ② 提出書類 認定経営革新等支援機関等に提出  
した書類と同じもの(コピー可)

※「認定経営革新等支援機関等」とは税理士や会計士  
など、国の認定を受けた機関(まずはこの機関で確認  
を受ける必要があります)

金融機関以外の認定機関は中小企業庁のホームペ  
ージから、金融機関は金融庁のホームページから確認で  
きます。

☎ 申告について…税務課 資産税担当 ☎ 32-9141

☎ 制度について…中小企業の固定資産税などの軽減相談窓口  
☎ 0570-077322 (平日9:30～17:00)

令和2年度第3回物品売払いを行います

志賀町が所有する下記の物品について、予定価格(最低売却価格)の提示による一般競争入札を実施します。参加  
できる人は町内に住所を有する個人または法人に限ります。詳しくは企画財政課までお問い合わせください。

入札に付する売払い物件

物件 番号	品名	形 式	取得年	予定価格 (最低売却価格)	備 考
1	車両	トヨタ カローラフィールダー DBA-NZE144G	H19	10,000 円 (消費税込)	自動車リサイクル料込

◆入札期間 12月14日(月)～12月18日(金) 8:30～17:15

◆入札場所 志賀町役場 企画財政課

☎ 企画財政課 ☎ 32-9331



カローラフィールダー



## 宝くじコミュニティ助成金

宝くじ助成金は、地域のコミュニティ活動の充実・強化を図ることにより、地域社会の健全な発展と住民福祉の向上に寄与するため、宝くじの受託事業収入を財源として、交付されるものです。



### 【志賀町神代区】

獅子舞および御輿備品を購入しました。

区では、地区住民が楽しみにしている伝統ある祭りを持続し、祭事の保存継承と住民融和のために役立てたいと考えています。



### 【末吉区】

子どもの広場に遊具を設置しました。

区では、親子のふれあい、子どもたちの体力づくり、仲間づくり、区内のコミュニティ活動推進に役立てたいと考えています。



☎ 企画財政課 ☎ 32-9331

## 健診結果を知って得する 健診データしっとくナビを活用しましょう！

生活習慣病は初期症状が出にくいいため、放置すれば重症化への道筋をたどることがあります。健診しか早期発見はできません。健診結果を放置せず、健診結果から自分の体を知り、予防につなげることが大事です。

そこで、石川県では自分の健診データを科学的・医学的に理解し学べるツールをホームページで公開しておりますので、ぜひご活用ください。

インターネットで  
**しっとくナビ** で検索するか、  
右のQRコードからアクセス  
できます



☎ 石川県健康福祉部健康推進課  
☎ 076-225-1437

## 高齢者世帯などの除雪作業を支援します

自力での除雪が困難な世帯の除雪を支援します。

対象  
世帯

- ① 65歳以上の高齢者のみの世帯
- ② 母子世帯
- ③ 障がい者世帯など

※近隣に除雪支援できる親族などがある場合を除く

◆費用 500円(1回)

※生活保護世帯、町民税非課税世帯は免除

除雪の範囲は、居住のために使用している人家の住居敷地内で、玄関先から公道までの日常生活を営む上で必要不可欠な通行が確保できる範囲です。

利用の際は、**事前登録が必要**です。

☎ 健康福祉課 ☎ 32-9131

☎ 志賀町社会福祉協議会 ☎ 42-2545

☎ 各地区民生委員・児童委員



## 肝臓に関する講演会

ウイルス性肝炎(B型・C型)に関する講演会と個別相談会を開催します。お気軽に参加してください。

◆日時 令和3年1月13日(※)  
13:45~(受付13:15~)

◆場所 石川県能登中部保健福祉センター  
2階ふれあいルーム

◆内容

○初回精密検査費用、定期検査費用助成の紹介  
(13:45~14:00)

○講演会(14:00~15:00)

「知っておきたい肝臓のはなし  
~ウイルス肝炎の治療について~(仮題)」

講師 恵寿総合病院

内科科長 守護 晴彦 先生

○個別相談(15:00~16:00) 要予約、先着受付

希望する人には、医師による個別相談を受け付けします。検査データやお薬手帳などを持っている人は持参してください。

☎ 石川県能登中部保健福祉センター健康推進課  
☎ 0767-53-2482

## ロイヤルホテル能登

志賀町プレミアム商品券もご利用いただけます。

日頃より皆さまのご利用まことにありがとうございます。

ロイヤルホテル能登では定休日なしにランチを行っております。

お客様の声を反映し飽きる事の無いよう毎週の週替わりメニューと毎月新しい料理内容を考えております！ボリュームたっぷりのランチを是非お楽しみください。

大和リゾート株式会社

ロイヤルホテル能登

石川県羽咋郡志賀町矢蔵谷-1 ☎925-0156

お問い合わせ 0767-32-3111

ランチ営業時間

11:30~14:00(ラストオーダー13:30)

海の幸井



和食料理人:  
西岡 剛

## 相談・お知らせ

相 談 内 容	日 時		場所・ 応対先	問い合わせ先	備 考
ひとり親家庭相談 相談員：自立支援員	12月24日㊦	10:00 ～ 15:00	役場本庁舎 相談室	住民課 ☎ 32-9122	就職・貸付金のことなど、 なんでも
総合相談 相談員：行政相談委員、 人権擁護委員、 民生委員・児童 委員、司法書士、 生活相談支援員	< 富来地域 > 12月4日㊦ (司法書士：午前のみ)	10:00 ～ 15:00	富来行政センター 2階 201・202 会議室	志賀町社会 福祉協議会 ☎ 42-2545	日常生活の困りごとや、相談 先が分からない場合など気軽 に相談してください ※志賀地域の行政相談委員は 奇数月のみです
	< 志賀地域 > 12月4日㊦ (司法書士：午後のみ)		志賀町文化ホール 2階 21・23 会議室	志賀町社会福祉 協議会志賀支所 ☎ 32-5003	
障がい者福祉相談	12月9日㊦	13:30 ～ 15:30	役場本庁舎 相談室	健康福祉課 ☎ 32-9131 FAX 32-0288	障がい者福祉相談支援事業 所の相談員が応じます
こころの健康相談	12月18日㊦	13:30 ～ 15:00	志賀町保健 福祉センター	能登中部保健福祉 センター ☎ 0767-53-2482	ひきこもり、うつ病、アルコール使用 障害、認知症などについて、悩み や不安をお持ちの人、家族の相談に 専門医が応じます（相談は無料、要予約）
司法書士 月イチ 休日電話相談会	12月13日㊦	13:00 ～ 16:00	当日専用ダイヤル ☎ 076-292-1088	石川県司法書士会 ☎ 076-291-7070	新型コロナウイルスに起因する法律問題について相談
要約筆記・ 手話通訳の案内	毎週月～金曜日	8:30 ～ 17:15	役場本庁舎	健康福祉課 ☎ 32-9131 FAX 32-0288	要約筆記（文字で書いて伝える通訳）や手話で、行政手続きをお手伝いします

### ■ クリンクルはくい体験教室 時間 9:00～ 場所：クリンクルはくい 申問 ☎ 27-1153 FAX 27-1154

教室	日 時	申込受付時間	講 師	内 容
エコクッキング教室 (予約制・定員20人)	12月5日(土)	11月25日(水)～ 12月4日(金)	室谷 加代子さん	料理づくりをとおして、ごみの処理方法を学びます 参加費：1,000円、持ち物：エプロン、三角巾、箸

※都合により行われない場合があります。

### ■ 町長談話室 総務課 ☎ 32-9311

今月は他の公務により開催できませんので、ご了承ください。

### ■ 窓口延長業務 住民課 ☎ 32-9121

日 時	内 容
12月5日(土)・12日(土) ・19日(土)・26日(土)	9:00～12:30 住民票・戸籍・印鑑証明などの発行・マイナンバーカード交付業務

## ジョブカフェ出張相談

相談無料

就職支援のプロフェッショナル、キャリアコンサルタントが、個別相談を始め、応募書類の書き方、面接対策など一人一人にあったサービスや情報を提供します。お気軽にお立ち寄りください。



開催市町	開催日	開催時間	場 所
志賀町	1月13日(水)	9:30～12:30	志賀町文化ホール 2階 第23研修室
	2月17日(水)	14:00～17:00	
中能登町	1月13日(水)	14:00～17:00	中能登町社会福祉センター 2階 和室
	2月17日(水)	9:30～12:30	
羽咋市	1月27日(水)	9:30～12:30	羽咋市役所 1階 101会議室
	2月26日(金)	14:00～17:00	
宝達志水町	1月27日(水)	14:00～17:00	さくらドーム 21 2階 第2会議室
	2月26日(金)	9:30～12:30	



対象：就職や仕事の相談を希望する学生及び35歳未満の人  
再就職を目指す女性およびコロナウイルスで雇い止めの人は年齢制限がありません

問 ジョブカフェ石川 能登サテライト ☎ 0767-53-7070



# 健康カレンダー 掲示板

【申問】 志賀町保健福祉センター ☎32-0339

※新型コロナウイルス感染症の発生状況によって日程が変更となる場合があります。

※発熱や風邪症状がないことを確認して、マスクを着用して来てください。発熱症状がある場合は控えてください。

## 乳幼児健康診査

【受付時間】 1歳6カ月児健診 13:00～14:00  
4カ月児健診 13:15～13:45

内 容	実施日	対 象	場 所
1歳6カ月児健診	12月10日(木)	令和元年5～6月生まれ	(志)
4カ月児健診	12月24日(木)	令和2年8月生まれ	

※詳細は「健診案内」(個別に送付)をご覧ください。

## 健康相談

【開催時間】 いきいき健康相談 10:00～11:30  
こころの健康相談 13:00～14:00

内 容	実施日	備 考	場 所
いきいき健康相談	毎週金曜日	健診結果、血液検査結果持参	(志)
こころの健康相談	12月18日(金)	1週間前までに予約してください	

※事前に予約、連絡が必要です。

## すくすく子育て

内 容	実施日	時 間	対 象	備 考	場 所
すくすく子育て相談	12月10日(木) 12月24日(木)	15:00～15:30	乳幼児のお子さんとお母さんどなたでも	事前に相談内容を連絡してください	(志)
ゆう遊クラブ	12月8日(火) 12月22日(火)	10:30～11:30 ※10:00から希望者には計測を行っています		「リズムヨガ」 「足型、手型をとろう」	(富)
げんキッズ広場	毎週火・金曜日	10:00～12:00	お子さんの発達に不安を感じている人	8日(火)はありません	(志)
遊びの教室	12月7日(月)	9:30～11:30		事前に保健福祉センターへ申し込みください	

## 緑内障検診

内 容	実施日	時 間	対 象	備 考	場 所
緑内障検診 (眼底・眼圧検査)	12月4日(金)	14:00～16:00	令和3年3月末までに50、55、60、65、70歳になる人	費用500円。事前に保健福祉センターに申し込みが必要です。対象者は個別通知をご覧ください。	(活)
	12月17日(木)				(志)

## 女性がん検診

内 容	検診期間	対象者	費 用
子宮頸がん検診 (子宮頸部細胞診)	12月末まで ※事前に保健福祉センターに申し込みが必要です	20歳以上(平成13年3月31日以前生まれ)	1,000円
乳がん検診 (マンモグラフィ ～乳房X線検査)		21歳 (平成11年4月2日～平成12年4月1日生まれ)	無料 クーポン券を提示してください
		40歳以上(昭和56年3月31日以前生まれ)	1,000円
		41歳 (昭和54年4月2日～昭和55年4月1日生まれ)	無料 クーポン券を提示してください

医療機関には事前に予約・確認して受診してください。

## 介護予防

【申問】 地域包括支援センター ☎32-9132

※対象：65歳以上の人 (志) 以外は入館料が必要です

教室名	内 容	実施日	時 間	場 所
ほがらか教室	ストレッチ 筋力強化運動	12月10日(木) 12月24日(木)	10:30～11:30	やすらぎ荘
志賀健幸教室	健康講話 軽体操	12月2日(水) 12月9日(水) 12月16日(水)	10:00～11:30	シルバーハウス
ニコニコ教室	ストレッチ 筋力強化運動	12月11日(金) 12月18日(金) 12月25日(金)	10:00～11:30	(と)
いきいき 貯筋倶楽部	いきいき 百歳体操	毎週火曜日	13:30～14:30	(志)
		毎週月曜日		(と)
		毎週水曜日	10:00～10:30	やすらぎ荘
		毎週金曜日	9:40～10:10	シルバーハウス
介 護・ もの忘れ相談	本人やご家族からの 相談に専門職が応じ ます(要予約)	毎週水曜日	時間と場所はお相談に応じます。 (自宅に伺うこともできます)	

## 知る・リハ体操

体験無料・申込不要

### 買物ついでにリフレッシュ!

志賀町シルバーリハビリ体操3級指導士が  
実演、指導します

◆日 時 12月4日(金) 10:30～11:00

◆場 所 富来アスク店内 ポピア前フロア

○ 同日、同会場で11:00～12:00

「介護・もの忘れ相談会」を開催します。

【申問】 地域包括支援センター ☎32-9132

《実施会場》

(志): 志賀町保健福祉センター (富): 富来保健福祉センター  
(活): 富来活性化センター (と): とぎ地域福祉センター



# ストーブ火災に注意！

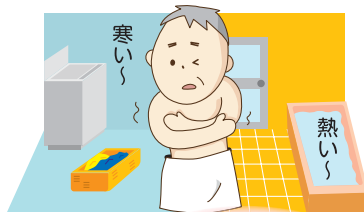
気温が下がり、ストーブを使用する 12 月から 3 月までの期間は、ストーブによる火災が多く発生します。ストーブの周りや使用方法を再確認しましょう。

- ストーブの周りには、物を置かない
- 給油するときは、必ず火を消す
- ストーブの上で洗濯物を干したり、近くで乾かさない
- つけたまま寝ない、外出しない



## STOP! ヒートショック

急な温度差は、血圧が変動して危険です！！



入浴前に脱衣所や浴室を温めましょう



湯の温度は41度以下、  
つかる時間は10分まで  
を目安にしましょう



食後すぐの入浴、アルコール  
が抜けていない状態での入浴  
はやめましょう



精神安定剤、睡眠薬などの  
服用後の入浴は危険です  
で注意しましょう



入浴する前に同居者  
に一声かけましょう

浴槽から急に  
立ち上がらないよう  
にしましょう

ヒートショックとは…

温かい部屋から寒い脱衣所・浴室、お風呂へと移動した場合の **急激な温度変化** により、血圧が大きく変動することが原因で、体に変化が起きることを言います。このヒートショックによって、脳卒中や心筋梗塞、浴槽内で意識を失うことによる溺水など、重大な救急事故につながる危険があります。

## 体育施設備品の紹介



令和 2 年度スポーツ振興くじ助成金を受けて設置しました

志賀町では、独立行政法人日本スポーツ振興センターによるスポーツ振興くじ (toto) 助成金を活用し、志賀町総合体育館移動式バスケットゴール設置事業を行いました。事業の詳細は以下の通りです。

事業名 志賀町総合体育館移動式バスケットゴール設置事業  
完成日 令和 2 年 10 月 27 日  
事業費 9,405,000 円  
助成交付予定額 4,800,000 円



10月27日 (火)、金沢武士団<sup>サムライズ</sup>の中島卓也選手 (右) と高橋浩平選手 (左) が志賀町総合体育館を訪れ、シュートの試し打ちを行いました。「これからはダンクシュートを気兼ねなく打てる」と好評。

金沢武士団<sup>サムライズ</sup>の試合は、令和 3 年 2 月 13 日 (土)、14 日 (日) 志賀町総合体育館で開催を予定しています。試合詳細については金沢武士団<sup>サムライズ</sup> (☎ 076-256-0744) まで問い合わせてください。





# 志っ張り フィットネス



— 健康や体力の維持・向上を目指した運動やストレッチを紹介します —

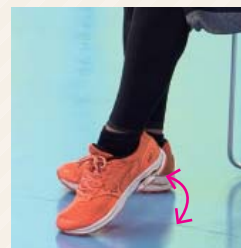
## すねの前・ふくらはぎの運動（転倒予防）



① 椅子に座り、膝を90度にし、肩幅に開く。



② つま先の上げ下ろしをし、すねの前の運動（つまずき防止）を行う。10回程度、交互に繰り返す。



③ 次に、かかとの上げ下ろしをし、ふくらはぎの運動を行う。10回程度、交互に繰り返す。



ミズノスポーツサービス（株）  
インストラクター 西 紘希

### POINT

- (1) 姿勢が丸まらないように注意しながら運動しましょう。
- (2) ゆっくりとつま先やかかとを動かしましょう。
- (3) 10回出来ない人は少しずつ回数を増やしていきましょう。

#### 【注意】

- ・体調が悪い日は、無理せずしっかり休養をとりましょう。
- ・治療中の病気がある場合は、主治医に相談のうえ、始めましょう。



～いしかわヘルシー&デリシャスメニュー～

## ほうれん草カレー



いしかわヘルシー&デリシャスメニューとは、エネルギーと塩分、野菜量に配慮したメニューです。



保健福祉センター  
福田 むつ美 栄養士

### 材料・2人分

鶏ひき肉	40g
ほうれん草	150g
タマネギ	65g
ニンニク	1片(3g)
ショウガ	薄切り1枚(3g)
完熟トマト	中1個(165g)
プレーンヨーグルト	20g
アーモンドスライス	少々
油	小さじ1
カレー粉	小さじ1強(4g)
カレールウ	30g
水	50ml
ごはん	280g

### 作り方

- ① ほうれん草はゆで、水にさらして水気を絞り、みじん切りにして、タマネギ、ニンニク、ショウガもみじん切りにする。トマトは小さめのざく切り、アーモンドスライスはフライパンで、からいりする。
- ② 鍋で油を熱し、鶏ひき肉、タマネギ、ニンニク、ショウガを炒め、全体に火が通ったらカレー粉を加え、香りが出るまで炒める。
- ③ 水とトマトを加え、煮立ってきたらカレールウを入れて溶かし、とろみがついてきたら、ほうれん草とヨーグルトを加えて軽く煮る。
- ④ 器にごはんを盛り、カレーをかけて、アーモンドスライスを散らす。

こんにちは!

# ハローワーク羽咋です!



ハローワーク羽咋

## ◆ 就職したい会社へのアプローチって いろいろな方法がありますよね

ハローワーク羽咋では、みなさんがちょっと気になる求人相談や、会社に対しての採用面接の依頼連絡などを窓口で行っています。

会社に正式な応募や面接をする前に、アプローチする方法もあります!

## ◆ ハローワークでは、庁舎内の会議室で 「就職説明・面接会」を開催しています

その会社への応募は考えているけれど・・・

「採用担当者に、しっかり勤務条件を確認したい」

「仕事の内容」だけではなく、「会社のポリシー」や「会社の雰囲気」なども聞いてみたい

とお悩みなら、ぜひ説明・面接会に参加してみませんか? 「まずは説明を聞くだけ」でも構いません。

会社の人事担当者とは、直接話ができる良い機会です。

志賀町・羽咋市・ハローワーク羽咋主催

## 「合同就職説明・面接会」

日 時: 12月5日(土) 13:30～

会 場: 志賀町文化ホール

参加企業: 21社予定

新型コロナウイルス対策について

- ・マスクの着用をお願いします
- ・37.5度以上の発熱のある人は来場をお控えください
- ・受付で、検温とアルコール消毒にご協力ください

志賀町と羽咋市には魅力的な企業が数多くあります。当日はさまざまな業種の会社がブースを設置し、採用担当者から個別に直接会社や仕事の内容などの説明を聞くことができます。現在、公開されている求人がなくても、あなたと会社との話の中で、あなたに合う仕事を新たに検討することもあります。当日の飛び込み参加や説明を聞くだけでもOK! 「企業の情報収集や新たな発見の絶好のチャンス」です。お気軽にお越しください。

☎ハローワーク羽咋 ☎ 0767-22-1241

## 法律 相談

・弁護士 國田 武二郎 (堀松出身)

東京地検、名古屋地検、横浜地検、仙台高等検察庁検事等を歴任。現在は「あすなろ法律事務所」を開設し弁護士として活動しています。愛知学院大学の特別教授も務めています。



### 飛行機内の安全阻害行為について

Q・・・北海道の釧路空港から関西空港行きの飛行機に乗った乗客に対し、マスク着用を要請したが着用を拒み、さらに大声で騒いだため、機長が、航空法の「安全阻害行為」に当たるとし、新潟空港に臨時着陸したという事件がありました。

「安全阻害行為」とは、どのようなものでしょうか。また、この乗客は、何らかの処罰や損害賠償を負うのでしょうか。

A・・・コロナ禍でのマスク着用など新しい生活様式となってきた時代の新たな問題です。国土交通省は、11月4日付けで、マスクを着用していない客の乗車を拒否できると定めたタクシー事業者の運送約款を認可しました。このため、今後、客とマスク着用の有無を巡ってトラブルが起きる可能性があるかもしれません。

ところで、飛行機については、「航空法」という法律があり、乗客は、搭乗した航空機の安全を害し、他の客室乗務員なども含む)や財産に危害を及ぼし、航空機内の秩序を乱し、または、航空機内の規律に違反する行為をしてはならないと規定しています。そして、機長は、安全阻害行為などを行った者に対し、航空機内の秩序・規律維持のために必要な限度で拘束し、その他安全阻害行為を抑止す

るための措置を取ることや、当該阻害行為者を離陸前に飛行機から降ろすことができる」と規定しています。また、離陸後、目的地まで飛行することが、安全面から問題があると機長が判断した場合、途中の空港で臨時に着陸して、当該行為者を降ろすこともできます。抑止措置などを行う前に、機長は安全阻害行為者に当該行為をやめるよう命令書を発することができ、それに応じない場合に上記の抑止措置を取ります。命令に従わない場合は、50万円以下の罰金に処せられます。

設問の事例は、マスク着用を拒否し、大声で騒ぎ、また命令書に対し威嚇したなどの行為を総合的に機長が判断して、途中の新潟空港に臨時着陸し、男性を降ろしたようです。つまり、マスクを着用しなかったというそれだけの理由ではなく、言動の粗暴さなども加わって安全阻害行為が判断されたようです。

なお、臨時着陸したことや、遅れて目的地に着いた場合、それによって生じた損害についても民事賠償責任を負い、その賠償額はかなり大きな金額になると思います。また、男性の一連の行為により航空機の到着が遅延して、航空会社の業務が妨害されたとして、威力業務妨害罪(刑法234条)に該当し、3年以下の懲役または50万円以下の罰金に処せられます。



# 手話わっち

should be do watch  
should be do watch = みるべき



フレッシュな役場職員が  
毎月手話で登場します。

## 楽しい



胸に向けて両手の指を少し曲げて開き、  
交互に上下する。



## クリスマス



両手ひとさし指を伸ばして、  
「X」の字を作り左右にゆらす。

高浜保育園 山口 莉緒 (やまぐち りお)

2歳児の担任をしています。

毎日学ぶことはたくさんありますが、かわいい子どもたちと楽しく日々を送っています。

## 地域安全ニュース



### 年末年始特別警戒

羽咋警察署では、12月15日から令和3年1月5日の期間中、年末年始特別警戒を実施します。実施期間中、日中・夜間のパトロールを強化して地域の皆様の安全、安心の確保に努めます。ご協力をお願いします。

#### ◆ 鍵をかけましょう！

旅行や帰省をされる人は、自宅全ての窓や出入口に鍵をかけましょう。

自転車や自動車にも鍵をかけましょう。

#### ◆ 家族の絆で詐欺をブロック！

留守電 … 留守電にしましょう

切 断 … お金の話が出たら切断しましょう

即相談 … 1人で判断せず、即相談しましょう

**キャッシュカードを渡さない！  
暗証番号を教えない！**

羽咋警察署 ☎ 22-0110・羽咋郡市防犯協会連合会 ☎ 22-4970

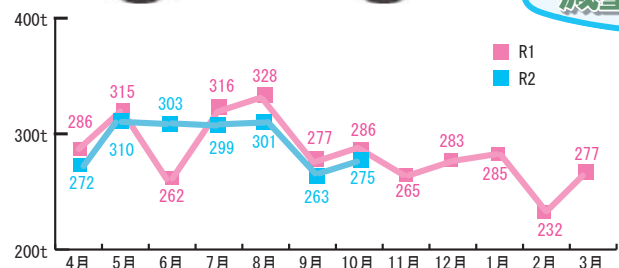
## ゴミメーター

(家庭から収集した燃えるごみの量)

生ごみの約80%は  
水分です  
「ギュッ」と  
もうひとしぼり！



11tの  
減量



#### 【問い合わせの多いごみの分別】

ポリタンク → 粗大ごみ

充電式電池、ボタン電池、乾電池 → 水銀使用物

カーペット (電気式含む) → 粗大ごみ

※「家庭ごみの分け方・出し方・減らし方」を見てください



問 環境安全課 ☎ 32-9321

12月の

# しかチャンネル 番組ガイド

デジタル:9ch STB:038ch



## 今月の番組

### 企画番組・再放送番組

(番組内容はテレビの番組表でご確認ください)

#### 志賀大陸「佐田秀造 No. 2」

鼠多門の総棟梁 佐田秀造さん(尊保)特集  
No. 1も放送します

#### 志賀小学校運動会リハーサル①②

富来中学校体育祭

志賀中学校運動会 午前の部・午後の部  
予行練習編

ふるさと志賀リレーマラソン2020

しかっ子あつまれ!運動会リハーサル  
すばる幼稚園【～15日】

#### しかチャンネル放送予定

- ・富来中学校 郷土を学ぶ校外活動
- ・志賀小学校 老人クラブとペタンク交流
- ・オンライン授業の実施に向け教職員が研修会
- ・ジョージア文化と歴史を知ろうワイン試飲会
- ・マスク製造の(株)ミナラクが操業開始式

#### 行政情報

- ・火災予防のお知らせ
- ・火災警報器交換のお知らせ

#### 令和2年 第4回志賀町議会 定例会

生放送 12月8日(火)10時～

15日(火)14時～

録画放送 12月19日(土)・20日(日)・  
23日(水)・24日(木)ケーブルテレビに関するお問い合わせは  
志賀町ケーブルテレビ(情報推進課)

☎ 32-9999

E-mail jyouhou@town.shika.lg.jp

【字】一部または全部に字幕入り  
【再】再放送  
【手】一部または全部に手話入り  
※都合により、放送内容を一部変更することがあります。番組表は、地上デジタル放送の電子番組表(EPG)でもご覧いただけます。

曜日	月・火・水・木・金	土・日
時間	番組内容	
7:00	【字】おくやみ情報	
7:03	【字】しかチャンネルニュース・行政情報・まちかど巡り・ 【字】みんなでやらんけ!志賀人体操(志賀高校生)	
7:55	北陸電力文字情報	
8:00	【字】今月のお料理レシピ & 志っ賀りフィットネス & 志っ賀り体操足若体操 ver.	
8:45	北陸電力志賀原だより & 北陸電力文字情報	
9:00	【～15日】しかっ子あつまれ!運動会リハーサル すばる幼稚園 【16日～】ふるさと志賀リレーマラソン2020	
9:55	北陸電力志賀原だより & 北陸電力文字情報	
10:00	図書館だより・児童館だより・行政情報	
10:45	北陸電力志賀原だより & 北陸電力文字情報	
11:00	北國新聞ニュース・プラス(金沢ケーブル)	
12:00	【～15日】志賀大陸「佐田秀造 No. 2」 【16日～】中学校文化祭(予定)	
13:00	【字】おくやみ情報	
13:03	【字】今月のお料理レシピ & 志っ賀りフィットネス・認知症予防Ver.	
13:28	【字】志っ賀り体操 足若体操ver.	
13:55	北陸電力文字情報	
14:00	【字】しかチャンネルニュース・行政情報・まちかど巡り	
14:45	北陸電力志賀原だより & 北陸電力文字情報	
15:00	【～15日】志賀中学校運動会予行練習編・ 午前の部・午後の部	【～15日】志賀大陸「佐田秀造 No. 1」 ふるさと志賀リレーマラソン2020 ほか
16:00	【16日～】北國新聞ニュース・プラス 【金沢楽座・まちすた330】(金沢ケーブル)	
17:00	【字】今月のお料理レシピ & 志っ賀りフィットネス・認知症予防Ver.	
17:25	児童館だより・行政情報・まちかど巡り	
17:45	北陸電力志賀原だより & 北陸電力文字情報	
18:00	【～15日】ふるさと志賀リレーマラソン2020 【16日～】志賀大陸「佐田秀造 No.2」	
18:55	北陸電力文字情報	
19:00	【字】しかチャンネルニュース・【字】今月のお料理レシピ・行政情報	
19:55	北陸電力文字情報	
20:00	【～15日】児童館だより・志賀小学校運動会リハーサル① 【16日～】志賀中学校体育祭(午前の部)～中学校文化祭(予定)	
20:50	北陸電力志賀原だより	
21:00	【～15日】図書館だより・志賀小学校運動会リハーサル② 【16日～】志賀中学校体育祭(午後の部)～中学校文化祭(予定)	
21:45	北陸電力志賀原だより & 北陸電力文字情報	
22:00	【～15日】富来中学校体育祭 【16日～】志賀中学校体育祭予行練習編～中学校文化祭(予定)	
22:55	北陸電力文字情報	
23:00	【字】おくやみ情報	
23:03	終了	

### アリス館志賀からのお知らせ

11月1日から開館しております。  
新型コロナウイルス感染拡大防止のため、  
来館される際は、マスクの着用・手指の  
消毒などをお願いしております。  
ご理解とご協力をお願いいたします。

- 開館時間/9:30～16:00(入館無料)
- 休館日/毎週月曜日(祝日の場合は翌日)  
年末年始(12/28～1/4)

読み取る  
アリス館志賀HPの  
トップ画面へ

アリス館志賀

### 花のミュージアム フローリィからのお知らせ

現在、クリスマス装飾で皆さまをお迎えしています。

クリスマス装飾期間:11/17(火)～12/20(日)

志賀町プレミアム商品券、石川県 Go To Eat  
キャンペーン食事券がご利用いただけます。

- 開館時間/10:00～16:00(入館無料)
- 休館日/毎週月曜日(祝日の場合は翌日)  
冬期休館(12/21～3/19)

※写真はイメージです  
Instagram  
インスタグラム  
毎日更新中です花のミュージアム  
フローリィ

有料広告欄



# 戸籍の窓

## 町の人口

(令和2年10月末現在)

	11月	前月比
総人口	19,616人	△38人
男	9,322人	△21人
女	10,294人	△17人
転入	17人	4人
転出	23人	△18人
出生	2人	△6人
死亡	34人	15人
世帯数	8,005世帯	△12世帯

### 【お断り】

このコーナーは、当町で届け出をした希望者のみ掲載しています。また、他市町村での届け出を予定し、掲載希望の場合は申請が必要です。住民課 ☎ 32-9121 まで

坂本 紗弥	村島 大輔	鴻麻 末	細川 力	氏名
羽咋市	坪野	金沢市	高浜町	本籍
福野		高浜町		新本籍
5組				

## ご結婚

5組

橋田 琥太郎	三宅 啓史	吉村 架琉	山本 絵葉ハネツサ	氏名
絢 希	陽 子	栞 奈	友里	保護者名
中浜	北吉田	高浜町	富来領家町	本籍または住所
4名				

赤ちゃん
4名

岡田 きくい	中塚 由紀	山本 和子	藤井 しず子	的場 俊之	米倉 一枝	鹿島 志奈	氏名
99歳	71歳	77歳	93歳	75歳	89歳	76歳	年齢
西海風戸	甘田	西海風無	米浜	稗地町	百浦	酒見	本籍または住所
27名							

## おくやみ

27名

辻 佳乃子	堀内 隆成	横田 梨花子	長坂 圭祐	坂井 侑里香	坂本 達馬	氏名
代田	長野県	牛ヶ首	愛知県	金沢市	相神	本籍
代田		愛知県		相神		新本籍

## ウイルス感染拡大を防止しよう

- 手指洗いを丁寧にしましょう
- 外出時、または会話するときなど、マスクを着用しましょう
- 3密（密集、密接、密閉）を避けましょう

感染症に関する差別や偏見はやめましょう

上杉 広敏	村田 花子	村木 信一	上野 和巳	小滝 操	宮下 良美	長田 榮作	本田 伸二	大畠 ふさこ	吉川 幸嘉	酒井 稔	安井 志げ	丸山 理喜雄	野中 きく枝	後藤 外喜治	谷田 爲藏	前田 君子	水野 吉紀	稲村 正男	坂下 豊子	氏名
60歳	90歳	91歳	91歳	102歳	85歳	89歳	59歳	91歳	89歳	88歳	95歳	87歳	85歳	80歳	83歳	82歳	85歳	82歳	98歳	年齢
福野	甘田	仏木	町居	西海風無	安部屋	福浦港	上野	徳田	高浜町	矢駄	稗地町	岩田	里本江	西海風無	徳田	矢田	神代	西海風戸	高浜町	本籍または住所

## +

## 今月の休日医療情報

12月	休日当番医 (9:00 ~ 12:00)	小児当番医 (9:00 ~ 12:00)	当番薬局 (9:00 ~ 13:00)
6日 (日)	加藤病院(内) 高浜町 ☎32-1251 松江外科胃腸科医院 羽咋市松ヶ下町 ☎22-7888	さはらファミリークリニック 七尾市石崎町 ☎0767-62-3765	富来 来地頭町 あおぞら薬局
13日 (日)	ひよりクリニック(内・外) 富来地頭町 ☎42-2300 松柳医院(内) 羽咋市島出町 ☎22-0011	恵寿総合病院 七尾市富岡町 ☎0767-52-3211	笠原健招堂薬局 富来領家町
20日 (日)	志賀クリニック(内) 高浜町 ☎32-5307 松沼医院(内・小児) 宝達志水町敷波 ☎29-3188	公立能登総合病院 七尾市藤橋町 ☎0767-52-6611	プリスケア薬局 高浜町
27日 (日)	疋島クリニック(外・胃腸・内) 羽咋市旭町 ☎22-1205 岩脇医院(耳鼻咽喉科) 羽咋市市場町 ☎22-0131	国立病院機構七尾病院 七尾市松百町 ☎0767-53-1890	さくら薬局 羽咋市市場町 羽咋的場店
29日 (火)	おおの整形外科クリニック 羽咋市鶴多町 ☎22-8858 羽咋診療所(内) 羽咋市柳橋町 ☎22-5652	恵寿総合病院 七尾市富岡町 ☎0767-52-3211	はくい薬局 羽咋市市場町
30日 (水)	保志場内科クリニック 羽咋市市場町 ☎22-0807 池野整形外科耳鼻咽喉科医院 高浜町 ☎32-0040	公立羽咋病院 羽咋市市場町 ☎0767-22-1220	押水瑠璃光薬局 宝達志水町門前
31日 (木)	岡田医院(内) 富来領家町 ☎42-1921 松江外科胃腸科医院 羽咋市松ヶ下町 ☎22-7888	公立能登総合病院 七尾市藤橋町 ☎0767-52-6611	志雄瑠璃光薬局 宝達志水町荻市

※受診の際は、事前に電話してください。

# 虫歯のない子 集まれ～♪



11月12日の3歳児健診分



## 志賀町でロケのドラマ

### 「桜色の風に乗って」

12月下旬北陸放送(MRO)テレビで放映



志賀町で撮影されたドラマが12月下旬に放映されます。いしかわ短編映画3部作の第2作品として企画された、桜貝伝説をモチーフにしたストーリーで、増穂浦が舞台になっています。

監督：諸江 亮 (アイエス・フィールド)  
プロデューサー：西前 俊典 (アイエス・フィールド)  
企画：アドバンス社

<出演者>  
齋藤 英里  
山崎 至  
岩田まあり



資料提供 (株)アドバンス社

