

消防出初式

1月10日(土)、志賀町消防出初式が志賀町防災公園で行われ、町消防団16分団員324人と志賀消防署員が結集。防火防災の決意を新たにしました。観閲式と功労団員への表彰式の後、神代川で消防車両19台による一斉放水がありました。

◆石川県知事定例消防表彰◆

消防団員 功労章

張江 政則(羽咋郡市広域圏事務組合・司令)
池水 和夫(羽咋郡市広域圏事務組合・司令)
上嶋 平治(羽咋郡市広域圏事務組合・司令補)

消防団員 永年勤続功労章(15年以上)

宮本 祐介(高浜・班長)
相畑 拓也(高浜・班長)
濱口 寛由(西海・班長)
中谷 真悟(富来・団員)
木下 正宏(東穂・団員)
橋 康徳(堀松・団員)
米倉 英治(志加浦・団員)
勘田 直也(西浦・団員)
大家 利洋(西浦・団員)
川田 信行(禰造・団員)



◆志賀町長表彰◆

退団者感謝状(15年以上)

角野 敏明(元中甘田分団長)
漆原 勇治(元東増穂分団長)
川田 英夫(元高浜分団長)
谷内 雅人(元加茂分団長)
大家 英明(元福浦分団長)
高島 浩(元熊野分団長)
の場 勝俊(元富来分団部長)

◆志賀町消防団長表彰◆

優良団員章(5年以上)

神戸 透(福浦・班長)
堤谷 聖毅(上熊野・団員)
藤本 啓介(中甘田・団員)
川田 誠吾(西穂・団員)
伊藤 圭一(西海・団員)
上杉 幸司(中甘田・団員)
坂本 尚士(中甘田・団員)
柳澤 克明(下甘田・団員)
村木 雄馬(土田・団員)
坂本 満(中甘田・団員)
橘 透(禰造・団員)
堂下 誠史(富来・団員)
北岡 良一(福浦・団員)
坂本 祥(西海・団員)

平成26年度 消防施設整備事業

小型動力ポンプを区に引き渡し

12月18日(木)、県・町の補助で購入した小型動力ポンプ2台を、笹波区と牧山区に引き渡しました。引渡しが行われた志賀消防署では、両区に使用方法の説明会を開催しました。



▼笹波区

▲牧山区



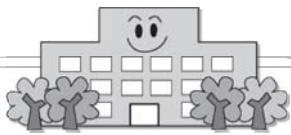
平成26年度 電源立地地域対策交付金事業

消防ポンプ自動車を分団に引き渡し

12月25日(木)、電源立地地域対策交付金事業で購入した消防ポンプ自動車を、西浦分団に引き渡しました。旧西浦分団ポンプ車は、19年が経過したため、更新。引渡しが行われた役場本庁舎では、分団員10人が集まり、西浦センターでは入魂式がとり行われました。



▲引渡し式(写真上)と入魂式(写真下)



※学校名が決まったことにより、検討委員会の名称も変更しました

工事のみなさん ありがとうございます！

— 高浜小学校児童から感謝のメッセージ —

現在、高浜小学校敷地内では、平成28年度の開校に向け、「志賀小学校」の建設工事が実施されています。児童は、狭くなった敷地内での学校生活を余儀なくされていますが、日々、工事の様子を見ることが出来ます。

「冬の寒い中、一生懸命頑張っている作業員の人たちに何かできないか？」

児童で組織する代表委員会の呼びかけで、希望者を募り、メッセージを贈ることとしました。

1年生から6年生まで165人、一人一人のメッセージが現場所長に手渡され、作業員休憩所の壁一面に張られました。作業に携わる人たちは、「よく見ているね」と感嘆しきり。ひとときの休憩時間に、温かいメッセージが励みとなっています。



作業員休憩所の壁一面



感謝の言葉を書く児童



現場所長にメッセージを贈る児童代表

法律 相談

・弁護士(元高等検察庁検事、愛知学院大学法科大学院教授)
國田 武二郎(堀松出身)

東京地検、名古屋地検、横浜地検、岡山地検、福井地検等で捜査・公判検事として財政・経済事犯、公安・労働事犯、選挙事犯、暴力事犯、風紀・麻薬事犯、外国人犯罪、少年犯罪、交通事犯など数多くの事件を担当。仙台高等検察庁検事として若手検事の指導育成にもあたる。平成15年6月、愛知県弁護士会に弁護士登録。あすなろ法律事務所という名称で法律事務所を開設し、弁護士として活動。また、愛知学院大学法科大学院教授として法科大学院で教鞭を取っている。平成20年から愛知・三重両県の産業保健推進センター産業保健相談員、年金記録確認愛知地方第三者委員に就任。

相続税の改正について

Q:夫が、平成27年1月に亡くなりました。相続人は、妻である私と長男、長女の二人の子どもです。夫の相続財産を調査したところ、総額8千万円あることが判明しました。平成27年から相続税の基礎控除が引き下がるということですが、どのように変わるのでしょうか。

A:平成27年1月1日以後に亡くなった人の財産については、全て新しい相続税法の対象となります。とりわけ、基礎控除(財産にかかる相続税を計算する際、財産の総額から差し引くことができる金額)の引き下げは、影響が大きいと考えられます。例えば、設問の例では、平成26年12月31日までは、基礎控除額の金額は(5000万円+1000万円×法定相続人の数(例では、3人)＝8000万円)となり、夫の相続財産が8000万円以内であれば、相続税はかかりませんでしたが、ところが、平成27年からは、この基礎控除額が、(3000万円+600万円×法定相続人の数)となるので、4800万円が基礎控除額となりますが、3200万円は課税対象額となります。仮に、相続人が妻だけであれば、3600万円しか控除されず、課税対象が4400万円と膨らみます。

国税庁の発表によれば、平成24年に亡くなった人は、約126万8千人で、財産が相続税の課税対象となった人は、5万4421人で全体の4.3%ということ、多くの人は8000万円の基

礎控除額内の財産で対応して相続税を払わなくてもよい状況でした。しかし、法改正により、国税庁は、全体の6%台程度に増えると試算しています。しかし、これはあくまで全国平均の数字であって、地価の高い都市部では、相続税の課税対象者は、さらに増える予想されます。

そのために相続税対策を事前に効果的に講じる必要があります。それは、「生前贈与」です。生前贈与とは、生存中の者が他者に無償で財産を贈与することですが、一般的に財産を貰った側は、贈与税を払わなければなりません。しかし、1月1日から12月31日までに贈与をした場合(暦年課税)、一人110万円までが控除になります(110万円を超えれば、超えた分に応じた税率がかかります)。設問の事例で、一定の条件のもと、生存中の夫が、毎年、妻と子どもに110万円ずつ合計330万円贈与しておけば、非課税です。それを、5年継続して、合計1650万円を贈与しても全額が非課税となります。

その他、①祖父母から30歳未満の孫に教育資金を贈与すると、最大1500万円まで、②20歳以上の人が、父母や祖父母から住宅取得資金を最大500万円(一般住宅)または1000万円(耐震住宅)の贈与を受けた場合、③婚姻期間が20年以上にわたる配偶者から、居住用不動産または居住用不動産の取得資金の贈与を受けた場合、最大2000万円まで、が各々非課税となります。こうした、「贈与税の特例」を使うとより効果的な節税になります。詳しくは税理士などに相談されるとよいと思います。

税

おの申告、忘れなく！

2月13日金～3月13日金まで

※3月16日(月)は、七尾税務署にて受付

所得税の確定申告・町県民税の申告の時期になりました。
町では、税務署で申告が必要な人以外の申告相談を受け付けます。
申告しなかった場合、国民健康保険税の軽減が受けられないことや
所得証明書が交付できないことがあります。
税の申告が必要な人は、期限までに適正な申告をしましょう。

税務署で申告が必要な人

※町では受け付けません

- ①土地や株式を売った人
- ②はじめて住宅ローン控除を受ける人
- ③青色申告、収入金額1千万円以上の事業所得がある人
- ④損失の申告をする人
- ⑤死亡した人の申告をする人
- ⑥過去の年分の申告をする人

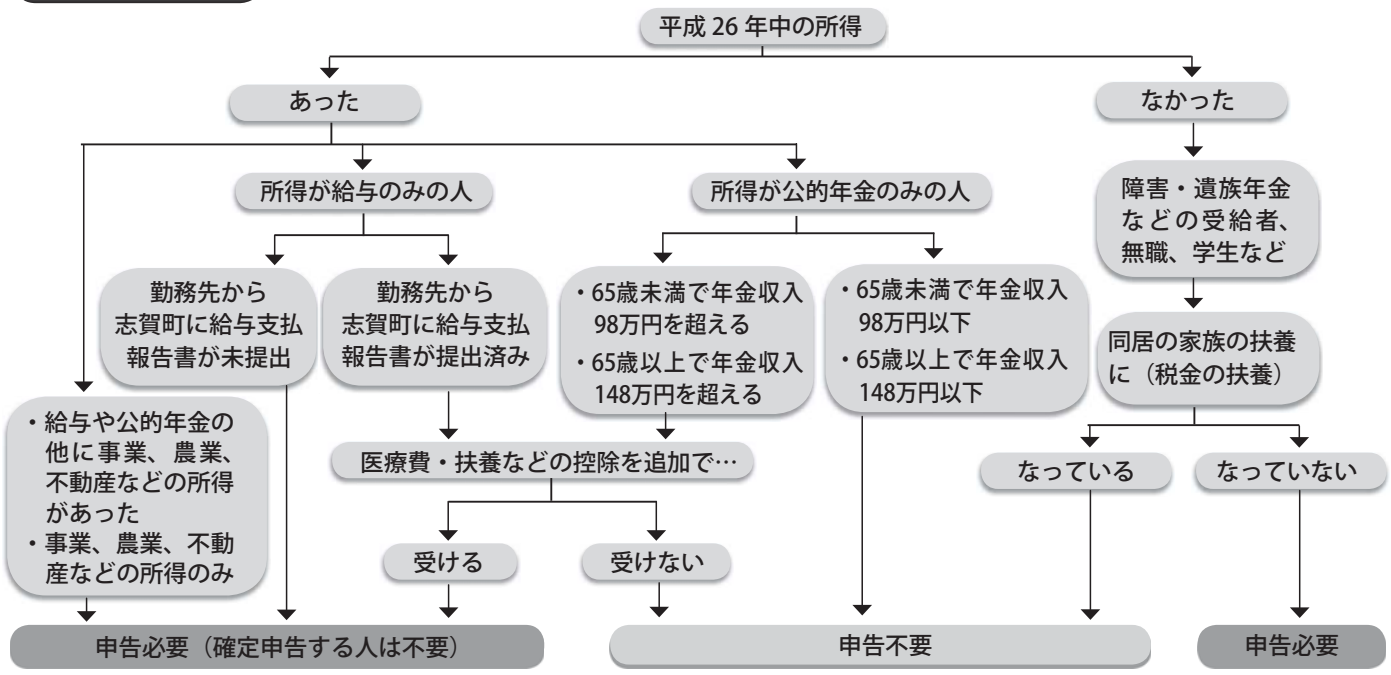
所得税

確定申告が必要な人(例)

- ①事業所得、不動産所得、公的年金所得などがあり前年中の所得の合計が所得控除の合計額を超える
 - ②給与所得者で
 - ・給与の年収が2千万円を超える
 - ・給与以外の所得が20万円を超える
 - ・2カ所以上から給与を受け、従たる給与などの支払い額が20万円以上
 - ・退職などで年末調整を受けていない
 - ③医療費控除などで所得税の還付を受ける
- ※年金の収入金額が400万円以下で年金以外の所得金額が20万円以下の人は確定申告の必要はありません

町県民税

申告が必要な人(平成27年1月1日現在、志賀町に住んでいる人)



申告に必要なもの

- 収入や経費のわかるもの
 - ①給与・年金のある人：源泉徴収票
 - ②事業・農業・不動産のある人：収支内訳書(自分で作成)、収入経費のわかるもの
 - ③その他の収入のある人：収入経費のわかるもの
- 印鑑
- 所得税を還付する人は口座番号のわかるもの
- 税務署や役場から申告書が届いた人はその書類
- 控除額がわかるもの
 - ①医療費の領収書(自分で合計)、保険金など補てん金額のわかるもの
 - ②国民健康保険税、国民年金、介護保険料などの支払証明書
 - ③生命・地震保険料の掛金の控除証明書
 - ④身体障害者手帳、療育手帳など

さらに便利で使いやすい!
ネットでもどこでも申告・納税。

e-Tax

国税電子申告・納税システム

インターネットを利用して、自宅などから申告や納税、さまざまな申請・届出などができる便利なシステム e-Tax (イータックス)。

国税庁ホームページ



(<http://www.nta.go.jp>) の「確定申告書等作成コーナー」を利用して作成した申告データを、同コーナーの画面上からそのまま税務署に送信(申告)することができます。

e-Tax を利用して確定申告すると...

- ・添付書類の提出や提示を省略できます。
- ・還付金を早く受け取ることができます。
- ・24時間いつでも利用可能です。
- ・申告書などを税務署から取り寄せる必要がありません。

申告相談の日程

申告会場行きの無料臨時送迎車を運行します。

※地区指定日に都合が悪い場合は、指定日以外でも受け付けします。

申告会場	相談日	受付時間 (9時~正午)		受付時間 (13時~16時)	
		対象地区	臨時バス	対象地区	臨時バス
役場富来支所 (富来活性化センター)	2/13(金)	草木・荒屋・谷神・三明	①	豊後名・中山・日下田・町居・日用・六実	-
	2/16(月)	福浦地区(日和山・丹和)	②	中畠・福浦地区(町波・水の潤・和光台)	②
	2/17(火)	稗造第1地区	③	稗造第2地区	③
	2/18(水)	八幡・八幡座主・中泉・給分	-	中浜・相神	-
	2/19(木)	里本江	-	大福寺・栢木・稲敷・草江・大鳥居	④
	2/20(金)	酒見	⑤	香能・赤崎・小窪	⑤
	2/22(日)	日曜受付 (熊野・福浦・西海・西浦地区)	-	日曜受付 (稗造・西増穂・東増穂・富来地区)	-
	2/23(月)	西海風無	⑥	西海風戸・西海千ノ浦・西海久喜	⑥
	2/24(火)	鹿頭	⑦	笹波・前浜	⑦
	2/25(水)	富来領家町	-	富来領家町	-
	2/26(木)	富来高田・富来七海・富来生神・富来牛下	-	富来地頭町	-
	志賀町役場 (大会議室)	2/27(金)	館・福井・東谷内・上棚・二所宮・矢駄中野	-	上熊野地区
3/2(月)		加茂地区	⑨	大坂・穴口・米浜・西山台	-
3/3(火)		徳田	⑩	代田・火打谷	-
3/4(水)		館開・新林・牧山	⑩	出雲・北吉田・清水今江	-
3/5(木)		矢田・印内・仏木	⑪	谷屋・栗山・緑ヶ丘・梨谷小山	⑪
3/6(金)		福野・長沢・坪野・宿女	-	岩田・大島・甘田	⑫
3/8(日)		日曜受付 (上熊野・土田・志加浦・堀松地区)	-	日曜受付 (加茂・下甘田・中甘田・高浜地区)	-
3/9(月)		小浦・百浦・赤住	⑬	川尻・町・安部屋・安部屋営団・上野・大津	⑬
3/10(火)		末吉・ロイヤルシティ健康村・志賀の郷住宅	-	堀松・神代・矢蔵谷・猪ノ谷	-
3/11(水)		高浜1区~4区	-	高浜5区~8区	-
3/12(木)		高浜9区~11区・旭ヶ丘	-	ハマナス・東旭	-
3/13(金)	新大念寺・アスナロ	-	予備日(全地区)	-	

時刻表は次ページへ



- ① 2/20(金) 富来支所と 3/6(金) 役場本庁は、17時30分~20時まで「夜間受付」を行います。(全地区対象)
- ② 2/22(日) 富来支所と 3/8(日) 役場本庁は「日曜受付」を行います。
- ③ 3/2(月)・3/3(火) は、志賀町役場で七尾税務署の職員が「出張受付」を行います。

■所得税の申告は… 七尾税務署 ☎ 0767-52-9336 〒 926-8686 七尾市小島町大開地 3-7

■町県民税の申告は… 志賀町役場 税務課住民税係 ☎ 32-9142 〒 925-0198 志賀町末吉千古 1-1

申告会場行 志賀地域 無料臨時送迎車 時刻表

会場：志賀町役場

※帰りの出発時刻については、当日の状況などにより変更になる場合がありますのでご了承ください。

⑧ 2月27日(金)

《上熊野線》

バス停名	午後(発)
長田	12:13
長田口	12:15
直海大釜	12:16
直海中村	12:17
釈迦堂	12:19
直海高位	12:21
直海別所	12:22
松木	12:23
不動の滝	12:25
小室野	12:26
米町集会所	12:28
米町	12:29
田原	12:32
五里峠北(※)	12:34
五里峠南(※)	12:35
牛ヶ首	12:37
牛ヶ首集会所	12:38
ひらそ地藏	12:39
猪の谷	12:40
児童クラブ前	12:44
堀松	12:45
乳児園前	12:46
(会場到着)	12:50

帰りに出発時刻 15:00

※五里峠区の皆さんへ

積雪で送迎車が通行できない場合は、防災行政無線でお知らせします。

行こう
申告会場へ！
無料臨時送迎車が
運行します！！

⑨ 3月2日(月)

《加茂循環線》

バス停名	午前(発)
親右衛門谷	8:20
安津見谷内	8:25
安津見集会所	8:26
安津見	8:27
倉垣口	8:28
倉垣中央	8:29
倉垣	8:31
矢駄上野出	8:33
矢駄小林	8:34
矢駄宮の前	8:35
大坂	8:37
穴口	8:39
米浜	8:41
(会場到着)	8:45

帰りに出発時刻 11:00

⑩ 3月3日(火)・4日(水)

《土田東回り線》

バス停名	午前(発)
徳田	8:11
徳田北	8:13
大灘口	8:15
石田前	8:16
徳田集会所	8:18
淵ヶ谷内	8:19
青谷	8:22
赤坂	8:27
道興寺前	8:29
館開中央	8:31
土田郵便局	8:32
代田	8:33
牧山	8:35
火打谷	8:37
出雲	8:40
梨谷口	8:43
北吉田	8:44
北吉田中央	8:45
清水今江集会所	8:46
清水今江	8:47
末吉	8:48
(会場到着)	8:50

帰りに出発時刻 11:00

⑪ 3月5日(木)

《土田西回り線》

バス停名	午前(発)	午後(発)
矢田集会所	8:11	12:11
矢田中央	8:12	12:12
矢田	8:14	12:14
土田小学校	8:15	12:15
印内	8:18	12:18
代田山手	8:20	12:20
谷屋	8:24	12:24
栗山	8:25	12:25
仏木西	8:29	12:29
仏木中央	8:30	12:30
菅団	8:32	12:32
シルバーハウス	8:33	12:33
土田支所前	8:34	12:34
牧山	8:36	12:36
梨谷小山橋	8:39	12:39
梨谷小山集会所	8:40	12:40
小山	8:41	12:41
堀松南	8:46	12:46
末吉	8:48	12:48
(会場到着)	8:50	12:50

帰りに出発時刻 11:00 15:00

⑫ 3月6日(金)

《中甘田・甘田循環線》

バス停名	午後(発)
長沢	12:19
大島中央	12:21
大島海水浴場口	12:22
大島キャンプ場口	12:24
甘田	12:27
くるみ谷	12:29
長島	12:32
岩田	12:34
坪野	12:36
宿女	12:38
福野口	12:40
福野	12:41
高浜小学校	12:42
大念寺	12:44
志賀クリニック	12:46
高浜バスターミナル	12:49
(会場到着)	12:50

帰りに出発時刻 15:00

⑬ 3月9日(月)

《志加浦線》

バス停名	午前(発)	午後(発)
赤住	9:21	13:21
松戸	9:22	13:22
北陸電力社宅	9:24	13:24
はまなす園	9:25	13:25
赤住公民館	9:28	13:28
江野	9:31	13:31
百浦	9:32	13:32
南百浦	9:33	13:33
小浦	9:34	13:34
大津	9:35	13:35
上野	9:36	13:36
安部屋宮団	9:38	13:38
安部屋港	9:40	13:40
町	9:42	13:42
川尻	9:44	13:44
高浜漁港口	9:45	13:45
志賀中学校前	9:48	13:48
高浜バスターミナル	9:49	13:49
(会場到着)	9:50	13:50

帰りに出発時刻 12:00 16:00



① 2月13日(金)

《熊野線》

バス停名	午前(発)	午後(発)
六実	8:19	
熊野工芸工房	8:20	
草木	8:22	
小谷内	8:24	
町居公民館	8:26	
町居	8:28	
日下田	8:30	
中山	8:33	
豊後名	8:34	
三明	8:35	
谷神	8:37	
荒屋	8:38	
牛下	8:42	
生神	8:44	
七海	8:46	
(会場到着)	8:50	
帰り出発時刻	11:00	

② 2月16日(月)

《福浦線》

バス停名	午前(発)	午後(発)
三明	9:21	13:21
中島	9:22	13:22
和光台	9:24	13:24
福浦郵便局前	9:31	13:31
丹和	9:32	13:32
福浦港	9:33	13:33
水の潤	9:34	13:34
巖門	9:38	13:38
牛下	9:41	13:41
生神海岸	9:44	13:44
七海	9:46	13:46
(会場到着)	9:50	13:50
帰り出発時刻	12:00	16:00

③ 2月17日(火)

《稗造線》

バス停名	午前(発)	午後(発)
切留	9:10	13:10
鶉野屋	9:13	13:13
上鶉野屋	9:14	13:14
下鶉野屋	9:15	13:15
入釜	9:17	13:17
灯	9:19	13:19
楚和	9:20	13:20
尊保中央	9:23	13:23
尊保	9:25	13:25
今田	9:26	13:26
上和田	9:27	13:27
和田	9:29	13:29
下和田	9:31	13:31
田中	9:33	13:33
大西	9:34	13:34
貝田	9:36	13:36
広地	9:42	13:42
東小室	9:45	13:45
高田	9:47	13:47
地頭町	9:48	13:48
富来病院	9:49	13:49
(会場到着)	9:52	13:52
帰り出発時刻	12:00	16:00

④ 2月19日(木)

《増穂線》

バス停名	午後(発)
高爪山口	12:21
ふれあい文化センター	12:23
高爪神社	12:24
西大福寺中央	12:26
西大福寺	12:28
栢木(※)	12:32
栢木口(※)	12:33
稲敷	12:36
草江	12:37
若宮神社前	12:39
広覚寺前	12:40
八幡	12:42
領家住宅	12:44
領家北	12:47
(会場到着)	12:50
帰り出発時刻	15:00

※栢木区の皆さんへ

積雪で送迎車が通行できない場合は、防災行政無線でお知らせします。(国道沿いのバス停に変更になります)

⑤ 2月20日(金)

《西海線》

バス停名	午前(発)
久喜	8:28
千ノ浦西	8:30
千ノ浦	8:31
風無滝出	8:32
風無	8:33
風戸	8:34
文学碑前	8:35
富来漁港	8:37
地域福祉センター	8:39
龍護寺前	8:41
酒見	8:42
酒見東	8:43
相神	8:44
中浜	8:46
里本江	8:47
モチの木団地	8:48
とぎ保育園前	8:49
(会場到着)	8:50
帰り出発時刻	11:00

《西浦線》

バス停名	午後(発)
前浜	12:25
玄徳岬	12:26
笹波	12:27
鹿頭	12:30
農協前	12:31
鹿頭浜出	12:32
小窪	12:34
赤崎下出	12:35
赤崎上出	12:36
香能	12:40
地域福祉センター	12:44
増穂浦リゾート	12:46
小釜	12:49
(会場到着)	12:50
帰り出発時刻	15:00

申告会場行 富来地域 無料臨時送迎車 時刻表

会場：富来支所

※帰りの出発時刻については、当日の状況などにより変更になる場合がありますのでご了承ください。

⑥ 2月23日(月)

《西海線》

バス停名	午前(発)	午後(発)
久喜	8:28	12:28
千ノ浦西	8:30	12:30
千ノ浦	8:31	12:31
風無滝出	8:32	12:32
風無	8:33	12:33
風戸	8:34	12:34
文学碑前	8:35	12:35
富来漁港	8:37	12:37
地域福祉センター	8:39	12:39
龍護寺前	8:41	12:41
酒見	8:42	12:42
酒見東	8:43	12:43
相神	8:44	12:44
中浜	8:46	12:46
里本江	8:47	12:47
モチの木団地	8:48	12:48
とぎ保育園前	8:49	12:49
(会場到着)	8:50	12:50
帰り出発時刻	11:00	15:00

⑦ 2月24日(火)

《西浦線》

バス停名	午前(発)	午後(発)
前浜	8:25	12:25
玄徳岬	8:26	12:26
笹波	8:27	12:27
鹿頭	8:30	12:30
農協前	8:31	12:31
鹿頭浜出	8:32	12:32
小窪	8:34	12:34
赤崎下出	8:35	12:35
赤崎上出	8:36	12:36
香能	8:40	12:40
地域福祉センター	8:44	12:44
増穂浦リゾート	8:46	12:46
小釜	8:49	12:49
(会場到着)	8:50	12:50
帰り出発時刻	11:00	15:00