

国保に加入・脱退をするときは、住民課または富来支所へ必ず届け出てください。

こんなとき

必要なもの

国保に入るとき	他の市区町村から転入してきたとき	転出証明書、印鑑
	退職などで職場の健康保険をやめたとき	職場の健康保険をやめた証明書（離職票など）、印鑑
	家族の健康保険の被扶養者からはずれたとき	被扶養者からはずれた証明書、印鑑
	子どもが生まれたとき	保険証、母子健康手帳、印鑑
	任意継続から国保に切り替えるとき	喪失日の記載のある任意継続の保険証、印鑑
	生活保護を受けなくなったとき	保護廃止決定通知書、印鑑
	外国籍の人が加入するとき	在留カード（外国人登録証明書）、パスポート
国保をやめるとき	他の市区町村に転出するとき	保険証、印鑑
	職場の健康保険に加入したとき	国保と職場の両方の保険証（職場の保険証が未交付の場合は、加入したことを証明するもの）、印鑑
	職場の健康保険の被扶養者になったとき	
	国保の被保険者が死亡したとき	保険証、死亡を証明するもの、印鑑
	生活保護を受けるようになったとき	保険証、保護開始決定通知書、印鑑
	外国籍の人が国保をやめるとき	保険証、在留カード（外国人登録証明書）、パスポート
その他	住所、世帯主、氏名が変わったとき	保険証、印鑑
	世帯を分けたり一緒にしたとき	保険証、印鑑
	就学のため、他市区町村に住所を移したとき	保険証、在学証明書、印鑑
	保険証をなくしたり、汚れて使えなくなったとき	身分証（免許証、パスポートなど）、印鑑
	退職者医療制度に該当したとき	保険証、年金証書、印鑑

退職者医療制度とは…

国民健康保険に加入している65歳未満の人で、かつ厚生年金などの老齢（退職）年金を受給し、加入期間が20年以上または40歳以降10年以上の人が対象。退職被保険者証を利用することで町に対し健康保険組合などから一部拠出金が支給される制度（国保税額・自己負担割合は一般の保険証と違いはありません。）対象者で、手続きがまだの人は、保険証、年金証書、印鑑を持参のうえ、手続きをお願いします。

●国保加入の手続きが遅れると…

加入資格が発生した時点までさかのぼって、国民健康保険税を納めなければいけません。

その間の医療費は、全額自己負担になります。

●国保脱退の手続きが遅れると…

資格がなくなった後、手元にある国民健康保険証を使い診療を受けてしまうと、国保で負担した医療費を後で返してもらうこととなります。また、新たに加入した職場の健康保険料と国民健康保険税の両方を納めることとなります。

届け出の遅れに注意！

国民健康保険加入の皆さんへ

問 住民課 国保年金担当 32-9121
問 富来支所総合窓口 42-1111

車両種別	届出・問い合わせ先	届出に必要なもの
<ul style="list-style-type: none"> ・原付バイク（125cc以下） ・小型特殊自動車（トラクター、フォークリフトなど） 	税務課 軽自動車税担当 ☎ 32-9142 富来支所 総合窓口担当 ☎ 42-1108	<ul style="list-style-type: none"> ○廃車の場合 <ul style="list-style-type: none"> ・印鑑（所有者および使用者） ・車両ナンバープレート ○名義変更の場合 <ul style="list-style-type: none"> ・印鑑（新、旧の所有者および使用者）
<ul style="list-style-type: none"> ・二輪バイク（125cc超える） 	北陸信越運輸局 石川運輸支局（金沢市入江 3-153） ☎ 050-5540-2045	左記へ問い合わせの上、確認してください
<ul style="list-style-type: none"> ・軽自動車四輪 乗用 貨物用 	軽自動車検査協会 石川事務所（金沢市新保本 4-65-8） ☎ 076-269-4747	

所有している原付バイク（125cc以下）・小型特殊自動車（農耕用トラクター、フォークリフトなど）が破損・盗難などで使用不能となつている場合、売却・譲渡により所有者が異なっている場合は、廃車・名義変更手続きが必要です。3月31日までに届け出がない場合、平成26年度の軽自動車税の課税対象となります。（盗難・紛失などによりナンバーが無い場合でも廃車手続き可能）



廃車・名義変更手続きを

忘れていませんか？



コンバイン



田植機



フォークリフト



トラクター

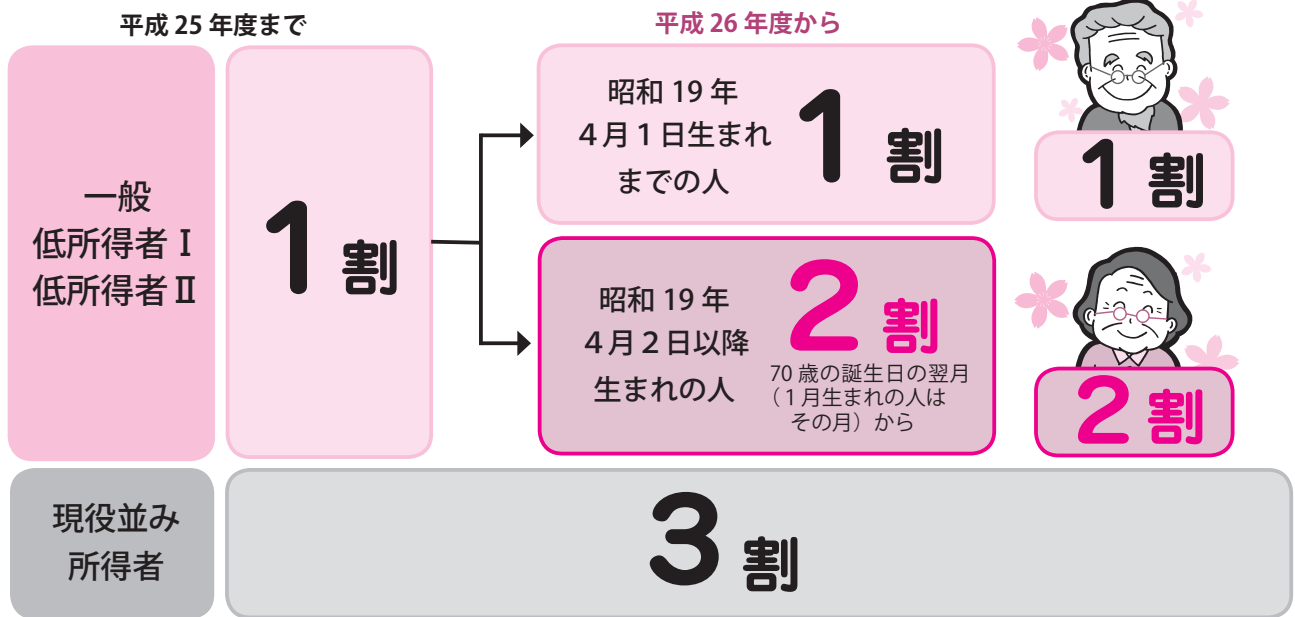


原付バイク

70 歳以上 75 歳未満の人 の自己負担割合

制度改正により平成 26 年 4 月から新たに 70 歳になる人から順にお医者さんにかかったときの自己負担割合が本来の **2 割負担** になります。平成 26 年 4 月 1 日までに 70 歳以上になっている人は、1 割負担のままです。

- ・新しい高齢受給者証は、3月中旬に郵送予定となります。
- ・現役並み所得者の自己負担割合は 3 割のままで変更ありません。
- ・後期高齢者医療制度の対象となる一定の障害があると認定された人は除きます。
- ・お医者さんにかかるときは「高齢受給者証」と「保険証」を持参してください。



☎ 住民課 国保年金担当 ☎ 32-9121

平成
25 年分
確定申告
期限

近づいています！
確定申告の期限が

- ・所得税・贈与税… 3月17日
- ・消費税… 3月31日
- ・役場で行う所得税の申告相談… 3月14日まで

忘れずに
期限内での
申告を！



- 手続きに必要なもの
- ①所有者の印鑑
 - ②車台番号または型式のわかるもの
- ☎ 税務課 軽自動車担当 ☎ 32-9142

	農耕作業用 (トラクター、コンバイン、 田植機など)	農耕作業用以外 (フォークリフト、 ショベルローダなど)
速度	乗用装置があり 最高速度 35km/h 未満のもの(注1)	最高速度 15km/h 以下のもの(注2)
大きさ	長さ、幅、高さの 規定なし	長さ 4.7 m以下
		幅 1.7 m以下
		高さ 2.8 m以下
税額	1,600 円	4,700 円

(注1)：最高速度が 35km 毎時以上のものは、償却資産(固定資産税)の申告対象となります。
(注2)：最高速度が 15km 毎時を超えるもの、長さ・幅・高さの基準を超えるものは、償却資産(固定資産税)の申告対象となります。

軽自動車税は所有することにより課税される税金です。そのため小型特殊自動車(フォークリフト、農耕用トラクターなど)の所有者で左表に該当する人は、公道を走らない場合でも、ナンバープレートが必要になります。登録していない人は、至急登録をお願いします。



フォークリフト・トラクターなどを
軽自動車税が課税されます

春の火災予防運動 3月20日木～26日水

「消すまでは心の警報 ONのまま」



3つの習慣				7つの住宅防火ポイント
	寝たばこは絶対にやめる。	ストーブは、燃えやすいものから離れた位置で使用する。	ガスコンロなどのそばを離れるときは必ず火を消す。	
4つの対策				
	逃げ遅れを防ぐために、 住宅用火災警報器 を設置する。	寝具、衣類およびカーテンからの火災を防ぐために、 防災品 を使用する。	火災を小さいうちに消すために、 住宅用消火器 を設置する。	お年寄りや身体の不自由な人を守るために、 隣近所の協力体制 をつくる。

住警器仮面コラム

志賀町の住宅用火災警報器の設置率が92.7%になったよ！100%まであと少し！みんなの協力を待ってるよ！



防火・防災・救急に関するお問い合わせ 志賀消防署 ☎32-1776 志賀消防署富来分署 ☎42-1211



セルシオ買いませんか？

トヨタ
UA-UCF31
(セルシオ)

予定価格	年式	定員	走行	排気量	車検
5万円	平成12年	5人	232,176km	4.3 L	なし

- ◆入札日 3月4日(火)～6日(水)
- ◆開札日 3月7日(金)
- ◆入札時間 8時30分～17時15分
- ◆対象者 志賀町内に住所を有する個人および法人
 - ・希望する人は企画財政課へ入札をお願いします
 - ・落札決定は、入札金額が一番高い人となります。(入札期間および開札日は変更となる場合があります)

☎企画財政課 ☎32-9331



お願い

下水道への接続

下水道が供用開始された地区で、未だ接続されていない方は早急に接続いただきますようお願いいたします。みんなで快適な環境づくりをしましょう。

志賀町 下水道接続 検索

☎まち整備課 ☎32-9251

仕事を依頼したい人へ ～シルバー人材センターからのお知らせ～

☎公益社団法人志賀町シルバー人材センター

本部事務所(富来支所2階) ☎42-2170 FAX42-2180 事務取次所(文化ホール1階) ☎32-9911

《仕事を依頼したい人へ》

高齢者にふさわしい臨時的・短期的・軽易な仕事を引き受け、会員に提供する仕組みです。「人を雇うまでもなく、専門業者に頼むほどでもない、かといって誰かに頼むあてがない」そんな時は気軽に電話してください。

《仕事をしてみたい人へ》

町内に住む「働く機会を得たい」という健康で働く意欲のある60歳以上なら誰でも会員になれます。入会申込書は本人が各事務所窓口まで直接、取りにきてください。

◆事務所業務時間 月曜日～金曜日
8時30分～17時15分

志賀町奨学資金貸付のご案内

☎ 学校教育課 ☎ 32-9360

経済的理由により高等学校・大学などへの修学が困難な町民に対し、奨学資金の貸付を行っています。

◆対象者 次の要件をすべて満たしている人

- ①平成 26 年 4 月に高等学校、大学など（専修学校は修業年限が 2 年以上の専門課程）に入学する、または、在学中
 - ②申請者および保護者またはそれに代わる人（以下「保護者」と記載）が 1 年以上町内に在住している
 - ③保護者の平成 25 年中の総所得金額が 500 万円以下（大学修学生が 2 人以上になる場合は 700 万円以下）
 - ④保護者が町税について滞納がない
 - ⑤在学する（新 1 年生の場合は卒業した）学校の長または学部長の推薦がある
- ※ 6 月下旬に選考委員会の選考を経て決定し、4 月分からの貸付開始となります。

◆貸付月額（貸付は無利子）

高校・高専	12,000 円	
大学・専修学校	国公立	36,000 円
	私立	48,000 円

◆提出書類

- ①奨学資金貸付申請書
(学校教育課または富来支所総合窓口にあります)
- ②申請者、保護者の世帯全員の住民票
(本籍など省略していないもの)
- ③学校の長または学部長の推薦調書および成績証明書
- ④作文 タイトル「今、学びたいことと自分の将来について」
(400 字以上 800 字以内)
- ⑤申請者本人の 3 カ月以内の上半身写真
(タテ 3 センチ× ヨコ 2.5 センチ)
- ⑥保護者の平成 25 年度納税証明書
- ⑦保護者の平成 26 年度町県民税（所得・課税）証明書

◆書類提出期限 6 月 19 日（木）必着

山火事・枯れ草火災にご注意を！

羽咋郡市管内の出火原因第 1 位は 2 年連続「火入れ」です。ちょっとした不注意が火災につながりますので、充分注意してください。



※森林またはその半径 1 km 以内にある原野、田畑、荒地などの土地で、その土地にある立木竹、雑草、堆積物などを焼却する場合は**事前に許可の申請が必要**です。

※焼却整備を使用しないで廃棄物を焼却する野焼きは、**禁止**されています。(5 年以下の懲役もしくは 1,000 万円以下の罰金)

※火災と紛らわしい煙または火災を發する行為を行う際には最寄りの消防署（分署）に届け出をしてください。

火災・救急・救助は 119 番

デジアナ変換終了 まであと

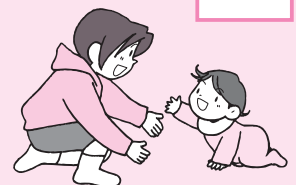
1 年!

志賀町ケーブルテレビネットワークでは、ブラウン管テレビ（アナログテレビ）などでも視聴可能な、「デジアナ変換放送」を平成 27 年 3 月末まで実施しています。それ以降は、アナログテレビのデジタル化対応（デジタルテレビへの買い替え・デジタルチューナー設置など）が必要となります。自宅のテレビを確認してください。

☎ 情報推進課 ☎ 32-9261

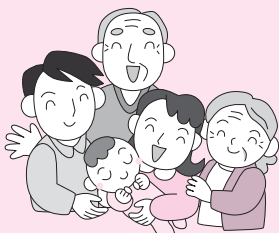
志賀町要保護児童対策
地域協議会だより

子育てを
楽しむポイント



子どもは「社会の鏡」です。ママやパパだけで子育てしているのではなく、親世代が負けるくらい上手に携帯電話やパソコンを操作できるでしょうか？ 子どもは親と世界を見ています。細かいことを気にしないで、いっぱい愛してあげて「愛すること」を、お手伝いしてもらって「人の役に立つ喜び」を、できたことを認めて「責任感」を、わが子に伝えられるだけでも十分なのです。自分に近いけれど別の命、それがわが子です。わが子と出会えた喜びを遠慮なく味わってください。

そして、親も失敗を繰り返しながら、子どもと一緒に育っていくことが大切なのです。ひとりで頑張りすぎず、まわりの人に上手に頼りながら子育てを楽しんでいきましょう。



（ママ・パパ子育て応援 book

「抱きしめてあげたい」から一部抜粋）

臨時

職員登録

志賀町の臨時職員として働くことを希望する人は、職種や勤務時間などを登録して、必要に応じて登録者の中から雇用条件に合う人を選考し、採用します。ただし、各業務の繁忙期や職員の育児休業の場合など、必要に応じて臨時職員を雇用するため、登録されても必ずしも雇用されるとは限りませんのでご了承ください。

1 登録条件

- ① 登録を希望する職種に必要な資格免許などを取得していること
- ② 職務遂行に支障のない良好な健康状態であること

2 登録手続

(1) 必要書類

- ① 志賀町臨時職員登録申込書（総務課、富来支所に備え付けてあります。また、ホームページからダウンロードすることができます）。※写真を貼付してください。
- ② 資格が必要な職種に登録する場合は、資格証明書の写し

(2) 書類提出方法

- ① 所定の申込書に必要事項を記入し、必要書類を添付の上、役場総務課へ提出してください。
- ② 郵送の場合は、封筒の表に「臨時職員登録申込書」と朱書きし、郵送してください。

3 登録を募集する職種および資格要件など

(注) 勤務時間は標準的な勤務時間です。変則勤務になる場合があります。

職 種	勤務場所 / 勤務時間	業務内容	資格条件
一般事務補助員	役場、出先機関 8:30～17:15	資料作成、整理などの補助、データ入力業務、臨時交付金の交付に関する事務補助など	資格は問わないが、「ワード」・「エクセル」などパソコンの基本操作ができる人
保育園看護師	町内各保育園 8:30～17:00	保育園の保育業務	看護師免許または保健師免許を有する人
保育園保育士	町内各保育園 8:30～17:00	保育園の保育業務	保育士資格を有する人
児童クラブ指導員	町内放課後児童クラブ 9:00～17:30	児童の指導	教員免許もしくは保育士資格または、児童福祉施設など勤務経験のある人
児童クラブ指導補助員	町内放課後児童クラブ 14:00～19:00	児童の指導補助	普通自動車免許を有する人
包括支援センター職員	健康福祉課 8:30～17:15	介護保険業務（介護予防計画策定、訪問調査）	看護師、保健師、介護支援専門員のいずれかの免許または資格を有する人
保健師	保健福祉センター 8:30～17:15	予防接種、健康増進事業など	保健師免許を有する人
労務員	環境安全課 8:30～17:15	不法投棄等監視、清掃・小動物処理など	特になし
臨床検査技師	町立富来病院 8:30～17:15	臨床検査業務	臨床検査技師免許を有する人
看護師	町立富来病院 8:30～17:15	病棟、外来看護師業務	看護師または准看護師免許を有する人
薬剤師	町立富来病院 8:30～17:15	院内薬局業務	薬剤師免許を有する人
看護助手	町立富来病院 8:30～17:15	病棟の看護補助業務	ホームヘルパー2級課程修了者
特別支援教育支援員	町内各小中学校 1日5時間45分程度	児童生徒の学校生活上の支援	教員免許保有者、または障害者福祉などの実務経験があること
調理補助員	学校給食共同調理場 8:15～16:30	調理補助 食器・器具洗浄	資格は問わない
図書館司書補助	町立図書館・町立富来図書館 8:30～17:15	カウンター業務	司書資格の有無は問わず、「ワード」・「エクセル」などパソコンの基本操作ができる人

◆賃金 志賀町嘱託・臨時職員などの賃金支給基準による

◆社会保険（健康保険、厚生年金、雇用保険） 雇用条件によっては加入の必要あり

4 登録受付期間 平成26年3月1日から（登録完了のお知らせはしません）

5 登録有効期間 平成27年3月31日まで

6 採用方法 臨時職員の雇用を必要とするときに、登録者の中から書類や面接などで選考し、勤務条件などを説明した上で採用します。

7 雇用期間 6カ月以内（6カ月延長の場合がありますが、最長で1年以内とします）

8 その他 詳細については、志賀町ホームページ、役場総務課に備え付けの「志賀町臨時職員等登録制度のご案内」を参照、または総務課総務人事担当までお問い合わせください。 ☎32-9311